

**AKADRO**  
YAYINLARI

“ÖZGÜN VE KOLAY ANLAŞILIR İÇERİĞİYLE”

# İDARE HUKUKU

“KONU ANLATIMLI KİTAP”

8. BASKI

**KPSSA**

**SONER CEYLAN**

[www.akadroegitim.com](http://www.akadroegitim.com) • [www.akadroyayinlari.com](http://www.akadroyayinlari.com)

[www.akdrue.com](http://www.akdrue.com)



# A KADRO

Eđitim Kurumları



## BAKIRKÖY

### İletişim Adresi

Cevizlik Mahallesi İstanbul Cad.  
Mor Sümbül Sokak No. 25  
Bakırköy / İstanbul  
Tel (Pbx): 0 (212) 542 30 00  
E-mail: info@akadroegitim.com

## KADIKÖY

### İletişim Adresi

Osmanağa Mahallesi Halitağa Cad.  
Kıvanç Sokak No. 9  
Kadıköy / İstanbul  
Tel (Pbx): 0 (216) 337 10 00  
E-mail: info@akadroegitim.com

İletişim ve Bilgi Hattımız : 0 (850) 346 46 40

[www.akdrue.com](http://www.akdrue.com) | [www.akadroegitim.com](http://www.akadroegitim.com) | [www.akadroyayinlari.com](http://www.akadroyayinlari.com) | [www.akadro.net](http://www.akadro.net)



## Yazar

Soner CEYLAN



## Grafik Tasarım

Ebru ENGİNALEV



## ISBN

978-605-72027-1-0



## Baskı

Gülmat Matbaacılık Yayıncılık San. ve Tic. Ltd. Şti. Maltepe Mah. Fazılpaşa Cd. No: 8/4 Topkapı - İstanbul

Bu eserin yayın hakkı A Kadro Özel Eğitim Hizmetleri Ticaret Anonim Şirketi'ne aittir.  
İzinsiz kopya edilemez, çoğaltılamaz kısmen de olsa yayınlanamaz.

# ÖN SÖZ

## Sevgili KPSS adayları;

İdare hukuku isimli bu çalışmamız 12 üniteden oluşmakta ve bu çerçevede organik anlamda idare ve fonksiyonel anlamda idare kavramları açıklanmaya çalışılmaktadır. Çalışmamızda doktrinsel çatışmalardan uzak kalınmış, akademik bilgilerden ziyade ÖSYM formatı baz alınmıştır.

İdare hukukuna giriş, idare hukukunun kaynakları, idari işlemler, idari sözleşmeler, idarenin yetkileri, kolluk faaliyetleri, kamu hizmetleri, idarenin mali sorumluluğu, kamu görevlileri, idari teşkilat ve mahalli idareler konuları çıkmış sorular ana kaynak olarak kullanılarak ele alınmıştır. Çıkmış soruları ana kaynak almamızın en önemli nedeni görsel hafızadan yararlanmak ve aynı soruların tekrar tekrar sorulduğu düşünülecek olursa sınavda işinizi bir nebze de olsa kolaylaştırmaktır.

Bu çalışmada sizlerin gereksiz tartışmalardan bağışık bir şekilde sınav odaklı çalışmanız amaçlanmıştır. Eserde yazan her cümlenin potansiyel bir sınav sorusu olduğu gerçeği göz ardı edilmeksizin tüm hatlarıyla incelenmesinin sınav için çok önemli olduğu unutulmamalıdır.

Unutulmamalıdır ki; hiçbir başarı tesadüf değildir, bilakis doğru ve planlı bir çalışmanın eseridir.

Başarılı bir sezon dilerim....

**Soner CEYLAN**

A KADRO EĞİTİM KURUMLARI

# İÇİNDEKİLER



İDARE HUKUKUNA GİRİŞ	»	06
GENEL ESASLAR	»	08
İDARE HUKUKUNUN KAYNAKLARI	»	13
İDARİ İŞLEMLER	»	15
İDARİ SÖZLEŞMELER	»	25
İDARENİN ÖZEL HUKUK SÖZLEŞMELERİ	»	27
İDARENİN YETKİLERİ	»	32



# İÇİNDEKİLER

KOLLUK FAALİYETLERİ	»	38
KAMU HİZMETİ	»	41
İDARENİN MALİ SORUMLULUĞU	»	44
KAMU GÖREVLİLERİ	»	46
İDARİ TEŞKİLAT	»	53
MAHALLİ İDARELER	»	68
İDARİ YARGILAMA	»	102
SORULAR	»	116

## İDARE HUKUKUNA GİRİŞ

### A. İDARE – İDARİ FONKSİYON

#### Organik (Yapısal) Anlamda İdare

Yürütme (+), Yasama (-), Yargı (-)

- Organik anlamda idare, devletin yasama ve yargı organları dışında kalan kuruluşları ile kamu tüzel kişilerini ifade etmektedir.
- Organik Anlamda İdare = Devlet tüzel kişiliğine sahip olanlar (yasama ve yargı hariç) + Kamu tüzel kişileri
- İdareyi teşkilat (örgüt) düzeyinde açıklar.
- Yasamanın TBMM işlemleri, milletvekili ve yasamaya ilişkin diğer işlemlerin dışındakiler (memurlar, diğer çalışanlar) ile ilgili her şey organik anlamda idarenin kapsamındadır.
- Yargının da yine hakim, savcıya ilişkin işlemlerin dışındakiler (memurlar ve diğer çalışanlar) ile ilgili her şey organik anlamda idarenin kapsamındadır.

#### Fonksiyonel (İşlevsel) Anlamda İdare

Yasama (-), Yargı (-), Yürütmenin Salt Siyasal

Nitelikteki İşlemleri (-)

- Fonksiyonel anlamda idare, devletin yasama, yargı ve yürütmenin salt siyasal nitelikteki işlemlerinin dışındaki görevlerini kapsamaktadır.
- İdareyi görev (hizmet) düzeyinde açıklar.

### İdari Fonksiyonun (İşlevin) Özellikleri

- Temel amacı kamu yararadır.
- Konusu kamu hizmetidir.
- Kamu gücü kullanılarak yerine getirilir.
- Üstün ve ayrıcalıklı yetkiler kullanılarak yerine getirilir.
- İdari işlem ve eylemlerle yürütülür.
- Sürekli bir devlet fonksiyonudur. (Hem zaman olarak, hem de yoğunluk olarak)
- Herkese yöneliktir.
- Kendiliğinden yürütülür, ayrıca bir talebe gerek yoktur.

### İdarenin Görev ve Yetkileri

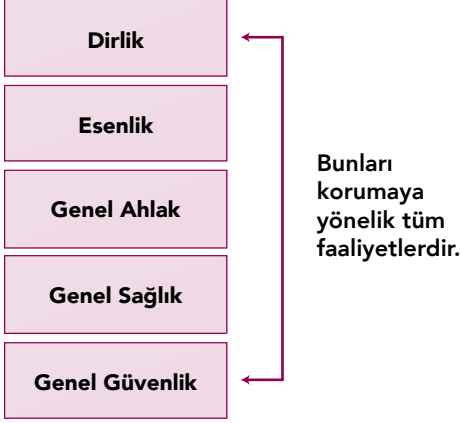
#### Milli (İç ve Dış) Güvenliğin Sağlanması

- Milli güvenliğin sağlanmasından ve silahlı kuvvetlerin yurt savunmasına hazırlanmasından TBMM'ye karşı Cumhurbaşkanı sorumludur.
- Bu çerçevede TBMM'nin manevi varlığından ayrılamaz bir biçimde, bir başkomutanlık makamı oluşturulmuştur. Başkomutanlık yetkisi kural olarak cumhurbaşkanına aittir. Ancak bu yetki savaş durumlarında genelkurmay başkanı tarafından kullanılır. Genelkurmay başkanı, orgeneral ve amiraller arasından Cumhurbaşkanı tarafından atanır ve Milli Savunma Bakanlığı'na bağlıdır.

#### Kamu Hizmetlerinin Görülmesi

- İdarenin bayındırlık, eğitim, sağlık gibi konulardaki faaliyetleridir.
- İdare ya kendisi yürütür ya da özel kişiler eliyle görür.

### Kolluk Faaliyetleri



### NOT

Bu konuda İçişleri Bakanlığı Emniyet Genel Müdürlüğü, Jandarma Genel Komutanlığı ve Sahil Güvenlik Komutanlığı temel kolluk birimleri olarak görev yaparlar.

### İç-Düzen Faaliyetleri

- İdarenin kamu hizmetini sunmak için ihtiyaç duyduğu araç ve gereçleri temin etmek veya gerekli personeli istihdam etmeye yönelik faaliyetleridir.

### Özendirme – Destekleme – Teşvik Faaliyetleri

- Vergi muafiyeti
- Destekleme alımları
- Teşvik primleri

gibi araçlarla belli kişi veya çalışmalarını desteklemesidir.

### Planlama

- İdarenin, devlet veya toplum hayatına yönelik yapmış olduğu planlardır.

### İdare Hukukunun Genel Özellikleri

- Genç bir hukuk dalıdır.
- Tedvin edilmemiştir. (Belli bir metni, mevzuatı yok)
- Yargı içtihatlarına dayanır. (Bu yüzden boşluk çoktur.)
- İdari teamüller geçerlidir.
- Temel amacı kamu yararınıdır.
- Uyuşmazlıklar idari yargıda çözümlenir.

### İdare Hukukunun Kaynakları

- Anayasa
- Kanun
- Cumhurbaşkanlığı Kararnamesi
- Uluslararası Antlaşmalar
- Yönetmelik
- Diğer düzenleyici işlemler
- Yargı içtihatları
- İdari teamüller ve tatbikat
- Doktrin (Öğreti)
- Hukukun genel ilkeleri

### DİKKAT

Örf ve adet idare hukukunun kaynaklarından biri değildir.

## B. İDARENİN ANAYASAL TEMELLERİ

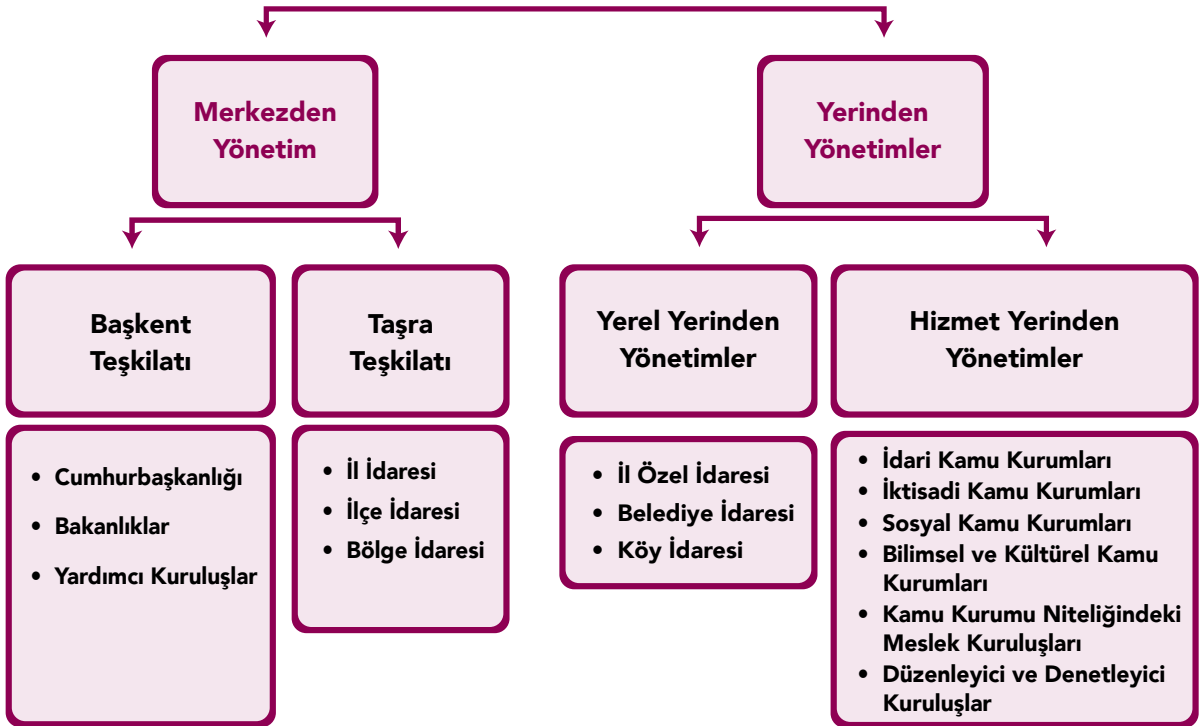
## İdareye Hakim Olan Anayasal İlkeler

- Kanuni idare ilkesi
- İdarenin bütünlüğü ilkesi
- Merkezden yönetim
- Yerinden yönetim ilkesi
- Yetki genişliği
- İdarenin mali sorumluluğu

## DİKKAT

Sınavlarda düzenli idare ilkesi, sürekli idare ilkesi, idari işlemlerin gerekçeli olması ilkesi ve yetki ve usulde paralellik ilkesi çok sık yanıltıcı seçenek olarak karşımıza çıkmaktadır.

## Devlet İdari Sistemi



## 1. MERKEZDEN YÖNETİM

- Karar alma ve sorumluluğun merkeze ait olduğu, kamu hizmetlerinin tek elde, merkezde toplandığı yönetim modelidir.
- Başkent teşkilatı ve taşra teşkilatı olmak üzere iki bölümden oluşur. Başkent teşkilatı cumhurbaşkanlığı, bakanlıklar ve merkeze yardımcı kuruluşlardan oluşurken; taşra teşkilatı il idaresi, ilçe idaresi ve bölge idaresi olmak üzere 3 birimden oluşur.
- Bütün idari faaliyetlerin merkezi Cumhurbaşkanlığı'dır. Taşra örgütleri, merkezin emir ve direktiflerini, buldukları coğrafyada uygulamakla görevli mülki idare birimleridir. Bunlar devlet tüzel kişiliğini temsil ederler. Özerklikleri söz konusu değildir, merkeze bağlıdır.



Kamu hizmetlerinin görülmesinde verim ve uyum sağlamak amacıyla, birden çok ili içine alan merkezi idare teşkilatı kurulabilir.

#### FAYDALARI

- Hizmetler tek elden yürütülür.
- Hizmetler için daha az harcama yapılır.
- Partizanlık yoktur.
- Güçlü bir devlet yönetimi öngörür.
- Hizmetler rasyonel bir şekilde yürütülür.

#### ZARARLARI

- Hizmetler yavaş işler.
- Bürokrasi ve kırtasiyecilik çok fazladır.
- Hizmetler merkezden yürütüldüğü için halka yabancılaşma vardır.
- Yöresel ihtiyaçlar karşılanmaz.
- Demokratik uygulamalara uygun değildir.

### Yetki Genişliği

- Amaç, merkezden yönetimin sakıncalarını hafifletmektir.
- Sadece il idaresine yani valilere tanınan bir yetkidir.
- Merkeze danışmadan, merkez adına karar alma yetkisidir.
- Merkezi hiyerarşiden çıkılmaz.
- Yetkiye ilişkin yapılan giderler merkezin kaynaklarıyla yürütülür.
- Yetki kullanılırken elde edilen gelirler merkeze aktarılır.
- Yetki milli bir kamu hizmetinin yürütülmesi için kullanılır.
- İstisnai bir yetkidir, kanunda belirtilmedikçe kullanılamaz.

## 2. YERİNDEN YÖNETİM

Merkezin üstlenmediği kimi kamu hizmetlerinin, merkezden ayrı ve özerk kamu idareleri tarafından yürütülmesidir.

Anayasaya göre, "Mahalli idareler, il, belediye veya köy halkının mahalli müşterek ihtiyaçlarını karşılamak üzere, kuruluş esasları kanunla belirtilen ve karar organları, gene kanunda gösterilen, seçmenler tarafından seçilerek oluşturulan kamu tüzel kişileridir."

Yerel Yerinden Yönetimler	Hizmet Yerinden Yönetimler
<ul style="list-style-type: none"> <li>• Şahıs topluluğu</li> <li>• Tüm Hizmetleri belli bir coğrafyada yerine getirirler.</li> <li>• Yerel gereksinimler için kurulmuştur. (yerel özerklik).</li> <li>• Karar organları seçimle işbaşına gelir.</li> <li>• Karar organlarının organlık sıfatını kaybetmelerine yargı organları karar verir. (Burada yargı organı olarak İl Özel İdareleri ve Belediyeler için Danıştay 8. Dairesi, köyler için İl veya İlçe İdare Kurulları görev yapmaktadır.)</li> <li>• Varlıklarını da tüzel kişiliklerini de Anayasadan alırlar.</li> </ul>	<ul style="list-style-type: none"> <li>• Mal topluluğu</li> <li>• Bir hizmeti tüm ülkede yerine getirirler.</li> <li>• Hizmete özel kurulum (HizmetSEL özerklik).</li> <li>• Karar organları kural olarak atamayla işbaşına gelir. (kamu kurumu niteliğindeki meslek kuruluşlarının karar organları seçimle işbaşına gelir.)</li> <li>• Karar organları kural olarak merkezce görevden alınır. (kamu kurumu niteliğindeki meslek kuruluşlarının karar organlarının organlık sıfatının kaybına yargı organları karar verir.)</li> <li>• TRT, Üniversiteler, Atatürk Kültür Dil ve Tarih Yüksek Kurumu, Kamu Kurumu Niteliğindeki Meslek Kuruluşları tüzel kişiliklerini anayasadan; YÖK ve RTÜK kendi kanunundan alır.</li> </ul>
<h3>Ortak Özellikleri</h3> <ul style="list-style-type: none"> <li>• Ayrı tüzel kişilikleri mevcuttur.</li> <li>• Özerktirler.</li> <li>• Ayrı bütçe ve malvarlığına sahiptir.</li> <li>• Merkezi idarenin hiyerarşisine tabi değildir.</li> <li>• Merkezi idarenin vesayet denetimine tabidir.</li> </ul>	

FAYDALARI
<ul style="list-style-type: none"> <li>• Demokratik esaslara uygundur.</li> <li>• Kırtasiyecilik ve bürokrasiyi azaltır.</li> <li>• Hizmetler yerel ihtiyaçlara göre yürütülür.</li> <li>• Hizmetler halka doğrudan sunulduğu için hızlı yürütülür.</li> </ul>

ZARARLARI
<ul style="list-style-type: none"> <li>• Mali anlamda denetim sıkıntısı ortaya çıkar.</li> <li>• Hizmetler tek elden yürütülemez.</li> <li>• Ülke bütünlüğüne tehdit unsuru oluşturur.</li> <li>• Partizanca uygulamalar ortaya çıkabilir.</li> <li>• Hizmet sunumu için mali kaynak sıkıntısı yaşanabilir.</li> </ul>

## D. KAMU TÜZEL KİŞİLİĞİ

### Özellikleri

- Üstün ve ayrıcalıklı yetkilere sahiptir.
- Kamu yararı amacı güdülmektedir.
- Kanunla ya da Cumhurbaşkanlığı Kararnamesi ile kurulur.
- Görevlileri kamu görevlisi statüsündedir.

- Malları kamu malı niteliğindedir, haczedilemez.
- Sayıştay denetimine tabidir.
- İdari vesayet denetimine tabidir.
- Kamulaştırma yapabilir.

**Ancak;** Kamu Kurumu Niteliğindeki Meslek Kuruluşları (KKNMK) kamulaştırma yapamaz (Sadece Türkiye Odalar ve Borsalar Birliği (TOBB) kamulaştırma yapabilir).

- Yönetmelik çıkarabilir.

## E. İDARENİN BÜTÜNLÜĞÜ İLKESİ

Hiyerarşik Denetim	İdari Vesayet Denetimi (Hukuka Uygunluk Denetimi)	
<p>(Yerindelik Denetimi + Hukuka Uygunluk Denetimi)</p> <p style="text-align: center;">↓</p> <p>Hiyerarşik makam, ast makamın her işlemini yapabilirken SADECE YERİNE GEÇİP İŞLEM YAPAMAZ!!</p>	<p><b>Yapabilir</b></p> <ul style="list-style-type: none"> <li>• Onama</li> <li>• Onamama</li> <li>• Erteleme</li> <li>• İptal Etme</li> <li>• Dava açma</li> </ul>	<p><b>Yapamaz</b></p> <ul style="list-style-type: none"> <li>• Değiştirme</li> <li>• Geri Alma</li> <li>• Kaldırma</li> <li>• Düzeltme</li> </ul>
<ul style="list-style-type: none"> <li>• Tek tüzel kişilik içinde uygulanır.</li> <li>• İç denetim</li> <li>• Genel bir yetki</li> <li>• Emir ve talimat söz konusudur.</li> <li>• Hukuka uygunluk denetimi + Yerindelik denetimini içerir.</li> <li>• Kişiler üzerindeki hiyerarşik denetim çok geniştir. Üst astın statüsüne ilişkin bir çok işlemi yapabilmektedir.</li> <li>• Hiyerarşik üstün astın işlemleri üzerindeki yetkileri çok geniştir. Onama, iptal etme, kaldırma, değiştirme, düzeltme, geri alma, uygulamayı erteleme</li> </ul> <p><b>İstisna:</b> İkame yasağı</p> <ul style="list-style-type: none"> <li>• Ast makam için üst makamın işlemlerine karşılık dava yolu ve itiraz hakkı yok</li> </ul>	<ul style="list-style-type: none"> <li>• İki ayrı tüzel kişilik arasında uygulanır.</li> <li>• Dış denetim</li> <li>• İstisnai bir yetki</li> <li>• Emir ve talimat söz konusu değildir.</li> <li>• Sadece hukuka uygunluk denetimini içerir.</li> <li>• Kişiler üzerindeki vesayet denetimi sadece hakkında soruşturma açılmış olan organ veya üyeyi geçici bir tedbir olarak görevden uzaklaştırmaktan ibarettir. Bu yetki içişleri başkanına aittir.</li> <li>• Vesayet makamının, yerinden yönetim kuruluşlarının işlemleri üzerindeki yetkileri, yasalarda gösterilen biçimde sınırlıdır: Onama, iptal, uygulamayı erteleme ve dava açma. Dikkat edilmeli değiştirme yetkisi yok.</li> <li>• Yerinden yönetim kuruluşları için vesayet makamının işlemlerine karşı dava yolu açık</li> </ul>	

## HİYERARŞİK DENETİM

- Hiyerarşi, kural olarak başkent örgütünün kendi taşra örgütleri üzerindeki denetim şeklidir.
- Tek bir tüzel kişilik içinde ast – üst ilişkisine dayanan denetimde hiyerarşik denetimdir.

## İçeriği

- Hukuka uygunluk denetimi
- Yerindelik denetimi

### Yetkili Olunan İşlemler

- Atama – Görevden Alma
- Onama – Reddetme
- Değişirme (İleriye yönelik her şeyi değiştirme) – Düzeltme
- İptal Etme – Kararı Kaldırma
- Emir ve Talimat Verme

#### DİKKAT

Üstün emir ve talimatlarının ast tarafından yerine getirilmesi zorunluluğunun istisnası kanunsuz emirdir.

### Kanunsuz Emir

- Ast, üstün emrini hukuka aykırı bulursa yerine getirmez ve emrin tekrarını yazılı olarak ister. Emri yazılı olarak alırsa yerine getirdiğinde sorumlu olmaz.
- Üstün verdiği emrin konusu suç teşkil ederse ast bu emri hiçbir zaman yerine getiremez, aksi halde kendisi de sorumlu olur.
- Kolluk işleriyle birlikte olağanüstü hallerde bu durumlara istisnalar getirilebilir.

**Hiyerarşik makam asta yönelik her türlü işlemi yapabilir. Ancak;**

**ÜST HİÇBİR ŞEKİLDE ASTIN YERİNE GEÇİP İŞLEM YAPAMAZ!!**

### İDARİ VESAYET DENETİMİ

- Anayasaya göre, merkezi idarenin, mahalli idareler üzerindeki denetim aracıdır.

Ancak anayasada açıkça yer almasa da merkezi idarenin hizmetsel kuruluşlar üzerindeki denetimi ile üst kuruluşların alt kuruluşların üzerindeki denetimi de vesayet denetimi olarak kabul edilmektedir.

- İki ayrı tüzel kişilik mevcuttur.

1. Devlet Tüzel Kişiliği ⇒ Kamu Tüzel Kişiliğini denetler (Merkezi İdare ⇒ Yerinden Yönetim)

#### Örnek

İçişleri Bakanlığı ⇒ Konya Büyükşehir Belediyesi

2. Kamu Tüzel Kişiliği ⇒ Kamu Tüzel Kişiliğini denetler

#### Örnek

Konya Büyükşehir Belediyesi ⇒ Selçuklu Belediyesi

- Sadece hukuka uygunluk denetimi yapılabilir, yerindelik denetimi yapılamaz!!

#### DİKKAT

Vesayet yetkisi, mahalli idarelerin organları ve işlemleri üzerinde kullanılır.

### İşlemler üzerindeki yetki

- Onama – Onamama
- Erteleme – İptal Etme
- Yürürlüğe girmesini engelleme
- İdari yargıda dava açma

#### DİKKAT

Üst astın kararını değiştiremez!!

#### ÖNEMLİ

Yerel yönetimlerin hepsinde vesayet makamı İçişleri Bakanlığı'dır.

### Organlar Üzerindeki Yetki

#### Anayasa 127/4

Mahallî idarelerin seçilmiş organlarının, organlık sıfatını kazanmalarına ilişkin itirazların çözümü ve kaybetmeleri, konusundaki denetim yargı yolu ile olur.

Ancak, "görevleri ile ilgili bir suç sebebi ile hakkında soruşturma veya kovuşturma açılan mahallî idare organları veya bu organların üyelerini, İçişleri Bakanı, geçici bir tedbir olarak, kesin hükme kadar uzaklaştırabilir." demektedir.

Bu durum mahalli idare organları üzerinde içişleri bakanının vesayet denetimini göstermektedir.

Dikkat edilecek olursa; hiyerarşik denetim ile vesayet denetimini birbirinden ayırmaya yarayan kriter, tüzel kişilik statüsüdür.

Aynı tüzel kişilik içinde hiyerarşi, farklı tüzel kişilikler arasında vesayet denetimi söz konusu olur.

- Vesayet yetkisi işlemlerin hukuka uygunluğunun denetimi ile sınırlıdır. Yani yerindelik denetimi yapılamaz. Ancak bu kuralın tek istisnası yani vesayette yerindelik denetiminin tek görünümü köy kanunu 40. maddede yer almaktadır.

**Bu kapsamda;** Kaymakamın köy muhtarının köylü faydasına olmayan işlemini bozması yerindelik denetimi niteliğindedir ve vesayette yerindelik denetiminin yapıldığı tek durumu oluşturmaktadır.

### İdare Hukukunda Belirtilen İstisnai Yetkiler;

- Vesayet Yetkisi
- Yetki Devri
- Yetki Genişliği
- İmza Devri
- İstimval

### İDARE HUKUKUNUN KAYNAKLARI

İdareyi etkileyen hukuk kaynakları anayasa başta olmak üzere kanun, uluslararası anlaşmalar, Cumhurbaşkanlığı Kararnameleri ve yönetmeliklerdir.

Sırasıyla söz konusu normları inceleyecek olursak;

#### Kanun

İdare kuruluş ve görevleriyle bir bütündür ve kanuna dayanır. İşte bu anayasal tanım hukuk devletinin de temelini oluşturan kanuni idare ilkesidir.

Kanunlar maddi kanunlar ve şekli kanunlar olmak üzere ikiye ayrılırlar.

Gerek maddi kanun gerekse de şekli kanunlar idare organları açısından bağlayıcıdır.

### Uluslararası Anlaşmalar:

- Bir uluslararası antlaşma, akdedildikten sonra TBMM tarafından onaylamanın bir şekli kanunla uygun bulunması gereklidir. Daha sonra uluslararası antlaşma Cumhurbaşkanı tarafından onaylanır ve yayımlanır.
- Usulüne göre yürürlüğe konulan uluslararası antlaşmalar KANUN hükmündedir.
- Uluslararası antlaşmalar hakkında Anayasa'ya aykırılık iddiasıyla Anayasa Mahkemesine başvurulamaz.
- 2004 yılı değişikliğiyle Anayasa'nın 90. maddesinin son fıkrasına aşağıdaki cümle eklenmiştir. "Usulüne göre yürürlüğe konulmuş temel hak ve özgürlüklere ilişkin milletlerarası antlaşmalarla kanunların aynı konuda farklı hükümler içermesi nedeniyle çıkabilecek uyuşmazlıklarda milletlerarası antlaşma hükümleri esas alınır.



### AÇIKLAMA

Türk kanunlarında değişiklik getiren her türlü antlaşmaların yapılması TBMM'nin bir kanunla uygun bulmasına ve Cumhurbaşkanı'nın onayına bağlıdır.

### AÇIKLAMA

Milletlerarası antlaşmaları TBMM onaylamaz. TBMM bir kanunla kabul eder. Cumhurbaşkanı tarafından onaylanır ve yayımlanır.

### Yönetmelikler

- Cumhurbaşkanı, bakanlık ve kamu tüzelkişileri tarafından kendi görev alanlarını ilgilendiren kanunların ve Cumhurbaşkanlığı Kararnemelerinin uygulanmasını sağlamak ve bunlara aykırı olmamak kaydıyla çıkarılan yazılı hukuk kurallarıdır.
- Yönetmelikler kural olarak cumhurbaşkanı tarafından imzalanmaz.
- Her yönetmelik Resmi Gazete'de yayımlanmaz. Hangilerinin Resmi Gazete'de yayınlanacağı kanunla belirtilir.
- Yayımlandığı gün yürürlüğe girerler.
- Tüm ülke düzeyinde uygulanacak yönetmeliklerin iptali Danıştay'dan istenir. Belli bir bölgede uygulanacak yönetmeliklerin iptali o bölgedeki idare mahkemesinden istenir.

## İDARİ İŞLEMLER

İdari işlemler, idari fonksiyonun yerine getirilmesi için yapılan kamu hukuku işlemleridir.

## İdari işlemlerin türlerini inceleyecek olursak;

- **Tek Yanlı İdari İşlemler:** İlgilinin rıza ve muvafakatine bağlı olmaksızın idarenin tek yanlı iradesi ile yapılan işlemlerdir. Örneğin; atama, ruhsat verme....
- **İki Yanlı İdari İşlemler:** İdare ile ilgili kişinin karşılıklı olarak açıkladıkları irade beyanlarının uyumunu ile yapılan işlemlerdir. İdari sözleşmeler iki yanlıdır.
- **Düzenleyici İşlemler:** İdari işlemler genel ve soyut hukuk kuralı koyuyorsa düzenleyici işlemler söz konusu olur.
- **Bireysel İşlemler:** Bireylere somut olarak bir kanun hükmü uygulanıyorsa bireysel işlemler söz konusu olur.

İDARİ İŞLEMLER			
Tek Taraflı İdari İşlemler		İki Taraflı İdari İşlemler	
<b>Düzenleyici İşlemler</b> <ul style="list-style-type: none"> <li>• Cumhurbaşkanlığı Kararnamesi</li> <li>• Yönetmelik</li> <li>• Genel Emir</li> <li>• Tebliğ</li> <li>• Sirküler</li> <li>• Genelge</li> <li>• Özelge</li> <li>• Genel Şartname</li> <li>• Nazım İmar Planı</li> </ul>	<b>İdari Kararlar</b> (Bireysel İşlemler)		<b>İdarenin Özel Hukuk Sözleşmeleri</b>
	<b>Şart-İşlem</b> (Nesnel)  Kişi önceden belirlenmiş nesnel bir statüye sokulur.  İlk kez memuriyete atama	<b>Subjektif İşlem</b> (Öznel)  Sadece kişiye özel uygulama  Tayin	