

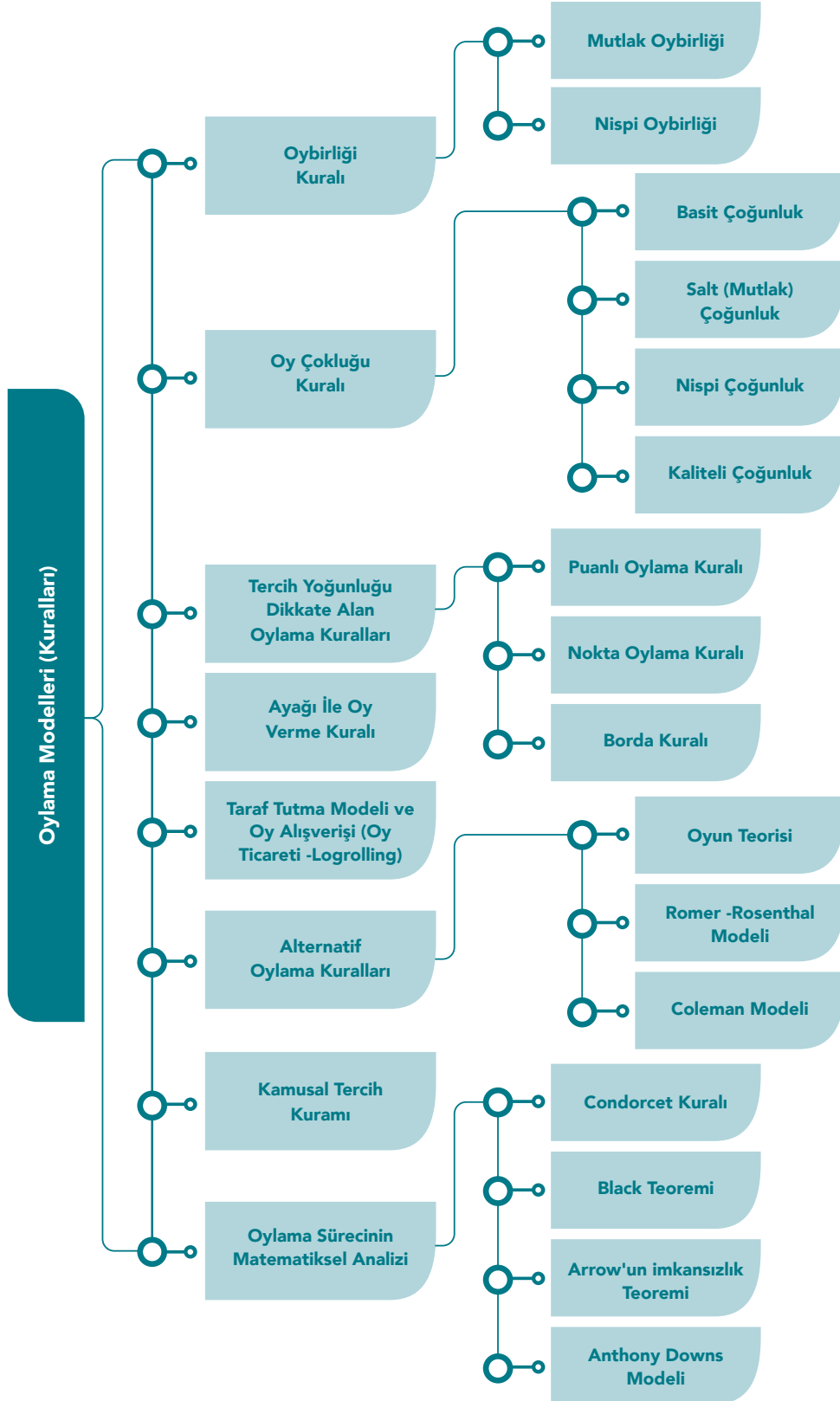
İÇİNDEKİLER

BÖLÜM-5 DEVLET BÜTÇESİ

Bütçe Tanımı Ve Tarihsel Gelişimi	332
Bütçe Hakkı Kavramı	333
Bütçenin Özellikleri	333
Bütçenin İşlevleri (Fonksiyonları)	335
Devlet Bütçesinin Temel İlkeleri	339
Bütçe Teorileri	346
Bütçe Sistemleri	349
Analitik Bütçe Sınıflandırması	354
Türkiye'de Kamu Sektörü	360
Bütçe Çeşitleri Ve Dengesi	366
Merkezi Yönetim Bütçesinin Hazırlanma Süreci	369
5018 Sayılı Kamu Mali Yönetim Ve Kontrol Kanunu'na Bağlı Cetveller	371
Gelir Bütçe Tahminlerinin Hazırlanması	371
Merkezi Yönetim Gider Bütçesinin Hazırlanması	374
Geçici Bütçe Kanunu	377
Bütçenin Uygulama Esasları	378
Ödenek Kullanılması İle İlgili İşlemler	383
Taşınır Ve Taşınmaz İşlemleri	387
Bütçenin Yer Ve Zaman Bakımından Uyumunun Sağlanması	388
Bütçe Hesaplarının Kapatılması	389
Devlet Bütçesine İlişkin Muhasebe Sistemleri	390
Bütçenin Denetimi	393

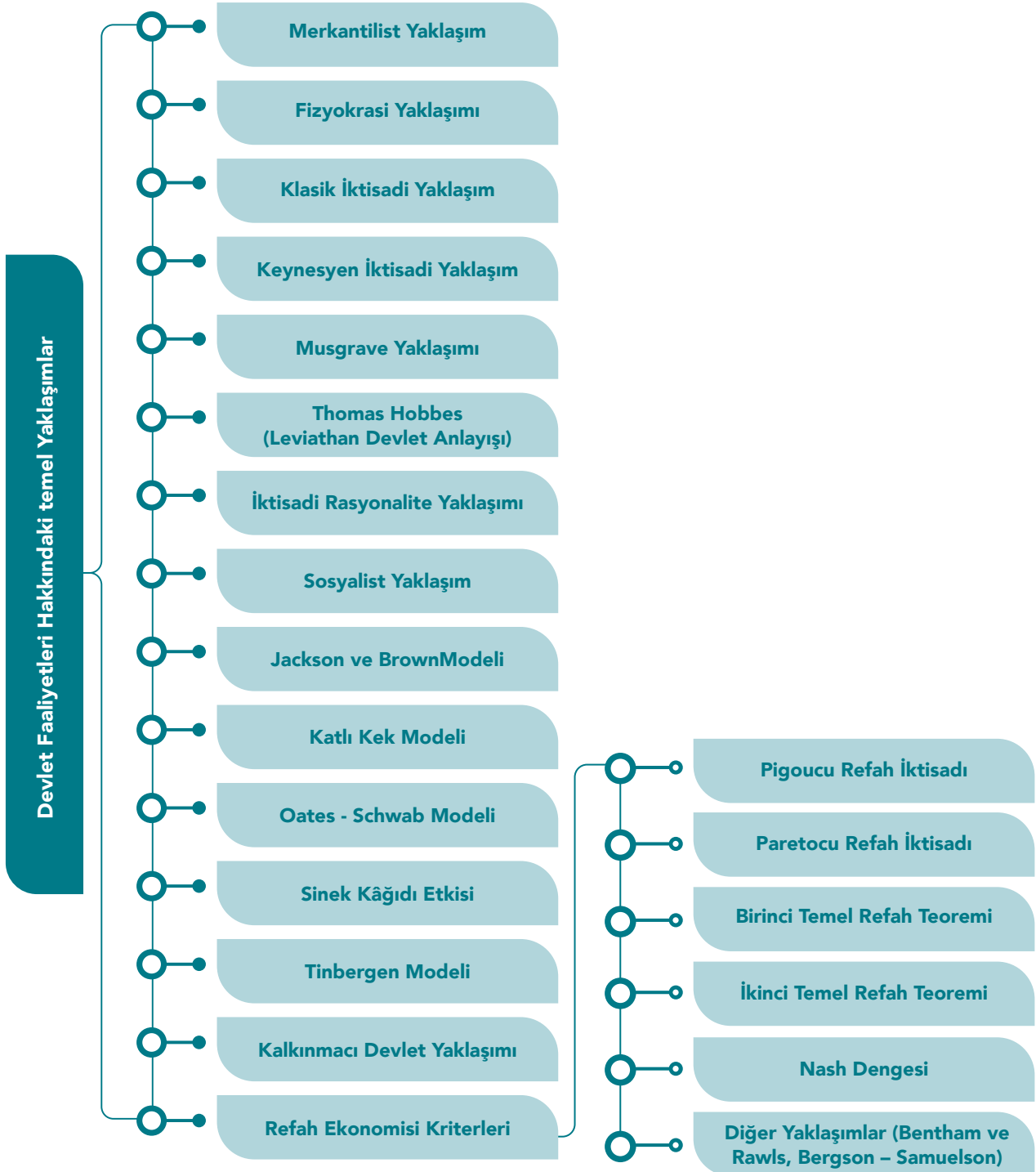
BÖLÜM-6 MALİYE POLİTİKASI

Maliye Politikasının Tanımı Ve Diğer İktisat Politikaları	401
Maliye Politikasının Amaçları	403
Maliye Politikası Araçları	408
Maliye Politikasının Kısıtları	411
Maliye Politikasının Amaçları Ve Araçları Arasındaki Çatışma	412
Maliye Politikasında Birbirini Destekleyen Amaçlar	414
Maliye Politikasına İlişkin Teorik Yaklaşımlar	416
Maliye Politikalarının Keynesyen Olmayan Etkileri	423
Maliye Politikası Ve Yapısal Uyum Programları	425
Maliye Politikasının Uygulama Şekilleri	426



DEVLET FAALİYETLERİ HAKKINDAKİ TEMEL YAKLAŞIMLAR

Devlet faaliyetleri hakkındaki temel yaklaşımlar tablosu



Olson Yaklaşımı	Baskı ve çıkar gruplarının rant kollama faaliyetlerinin kamu harcamalarını artırdığını savunur.
Niskanen Yaklaşımı	Bürokrasinin kamu harcamalarını artırdığını savunur.
Colin Clark Yaklaşımı	Vergilerle finanse edilen kamu harcamalarının, milli gelirin %25' ini aşmaması gerektiğini savunur
Odle Yaklaşımı	Odle, kamu harcamalarının seyrini sömürge ülkeleri baz alarak üç aşamalı arttığını savunur (Geleneksel Dönem Sömürgecilik Dönemi 1960 Öncesi, Geçiş dönemi (1960'lar), Bağımsızlık Sonrası Dönem (Sömürgecilik Sonrası Dönem 1960'ların İkinci Yarısından Sonra))
Baumol Yaklaşımı	Kamu harcamalarının artışını, kamu kesiminin üretim fonksiyonunda girdilerin fiyatlarında ortaya çıkan artışlardan kaynaklandığını savunur
Breton Yaklaşımı	Temsili Hükümetin Ekonomik Teorisi'ni ortaya atan yaklaşım temsili çoğunluk sistemiyle yönetilen demokratik ülkelerde kamu harcamaları ve vergilerin özelliklerini açıklar
Dupuit Yaklaşımı	Kamu yatırımlarının faydalarının "ilk" sistematik analizini yapan ve faydanın ölçülebileceğini konusunda ilk adımı atan iktisatçıdır
Enrico Barone Yaklaşımı	Kamusal mal ve hizmetlerin politik fiyatlarla (vergi), yarı kamusal mal ve hizmetlerin ise harçlarla finanse edilmesi gerektiğini ve marjinal faydanın kamusal ihtiyaçların belirlenmesinde kullanılamayacağını savunur
J. K. Galbraith Yaklaşımı	Sosyal denge optimum dağılımı verdiğini ve bunun zamanla değişebileceğini ve bireylerin talep ve tercihlerinin dikkate alınarak kamu ve özel kesim arasındaki dağılımın belirlenebileceğini savunur

KAMU GELİRLERİNİN TANIMLARI



1. 5018 sayılı Kamu Mali Yönetimi ve Kontrol Kanunu'na Göre Kamu Gelirleri Tanımı

5018 sayılı Kamu Mali Yönetimi ve Kontrol Kanunu'nda kamu gelirleri aşağıdaki şekilde tanımlanmıştır.

Kanunlarına dayanılarak toplanan;

- ✓ Vergi, resim, harç, fon kesintisi, pay veya benzeri gelirler,
- ✓ Faiz, zam ve ceza gelirleri,
- ✓ Taşınır ve taşınmazlardan elde edilen her türlü gelirler ile hizmet karşılığı elde edilen gelirler,
- ✓ Borçlanma araçlarının primli satışı suretiyle elde edilen gelirler,
- ✓ Sosyal güvenlik primi kesintileri, alınan bağış ve yardımlar ile diğer gelirleri,

2. Dar ve Geniş Anlamda Kamu Gelirleri

- ✓ Dar anlamda kamu gelirleri yalnızca merkezi yönetim (Genel Bütçeli İdareler, Özel Bütçeli İdareler, Düzenleyici ve Denetleyici Kurumlar) tarafından elde edilen ve genel bütçeye dahil edilen gelirlerdir.
- ✓ Geniş anlamda kamu gelirleri ise, Merkezi Yönetim gelirleri yanında Yerel Yönetimlerin, Sosyal Güvenlik Kuruluşlarının, Kamu İktisadi Teşebbüslerinin, Döner Sermayeli Kuruluşların, Kamu Fonlarının, Parafiskal kuruluşların gelirleri ile diğer kamu kurumları tarafından elde edilen gelirlerden oluşur.



Etkisi şu şekilde işler:

- ✓ **Vergi Tahakkuku ve Tahsilatı Arasındaki Gecikme:** Vergiler genellikle belirli bir dönemde tahakkuk ettirilir, ancak tahsil edilmesi zaman alabilir. Özellikle enflasyonun yüksek olduğu durumlarda, tahakkuk ettirilen vergi ile bu verginin tahsil edilmesi arasında geçen süre içinde paranın değeri düşer.
- ✓ **Reel Vergi Gelirlerinin Düşmesi:** Enflasyon nedeniyle paranın değeri hızla azalırken, devletin nominal olarak topladığı vergi gelirlerinin reel değeri, yani satın alma gücü düşer. Bu da devletin gerçek anlamda reel olarak daha az kaynak toplamasına neden olur.
- ✓ **Kamu Maliyesi Üzerindeki Etki:** Olivera-Tanzi etkisi, yüksek enflasyon dönemlerinde devletin kamu harcamalarını finanse etmekte zorlanmasına yol açabilir. Bu durum, mali dengesizliklere ve bütçe açıklarının artmasına neden olabilir.

40. Ters Tanzi Etkisi

- ✓ Enflasyonla reel kamu harcamaları arasındaki ters ilişkiyi ifade eder. Ters Tanzi etkisini ortaya çıkaran neden devletin yapması gereken kamu harcamalarını zamanında yapmaması yani harcama gecikmesidir. Harcama taahhüdünün ya da sözleşmenin yapıldığı zaman ile harcamanın gerçekleştiği zaman aralığında şayet enflasyonist bir durum söz konusu ise kamu harcamalarının reel değeri azalmış olur. Böylece artan enflasyon mal ve hizmetler için yapılan ödemelerin reel değerinin mal ve hizmetlerin reel değerinden daha düşük kalmasına neden olarak kamu kesiminin mali durumunda göreceli bir iyileşme meydana getirir.
- ✓ Örneğin enflasyonist bir ortamda ödemesi gereken personel maaşlarının zamanında ödenmemesi devletin ödemesi gereken maaşlarda reel olarak bir azalma oluşturacak bu duru da devletin reel gelirlerini göreceli olarak artıracaktır.

**Olivera - Tanzi ve Ters Tanzi Etkisi Karşılaştırma Tablosu**

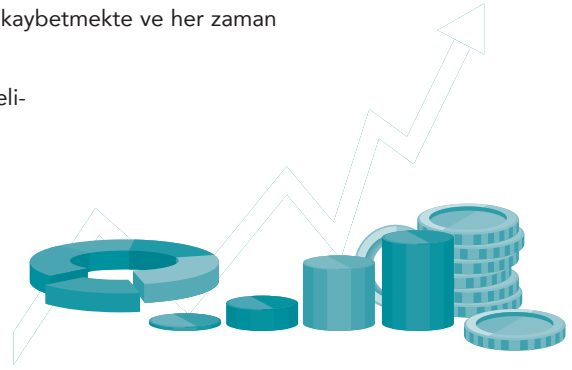
Olivera Tanzi Etkisi	Ters Tanzi Etkisi
✓ Yüksek enflasyon dönemlerinde, vergi gelirlerinin reel değerinin düşmesi.	✓ Yüksek enflasyon dönemlerinde, kamu harcamalarında devletin avantajlı duruma geçmesi.
✓ Devlet için dezavantajlı bir durumdur	✓ Devlet için avantajlı bir durumdur
✓ Vergi gelirleri etkilenir	✓ Kamu harcamaları etkilenir
✓ Kamu gelirleri reel olarak azalır, devletin bütçesi olumsuz etkilenir.	✓ Kamu harcamaları reel olarak azalır, devletin bütçesi olumlu etkilenir.
✓ Örnek: 100.000 TL'lik verginin bir yıl sonra tahsil edilmesi ve enflasyon nedeniyle reel değerinin düşmesi.	✓ Örnek: Devletin 1 yıl sonra yapacağı 100.000 TL'lik harcamanın enflasyon nedeniyle reel maliyetinin düşmesi.

DEVLET BORÇLANMASI

- ✓ Devletler ekonomik ve sosyal hayata müdahale etmeye başladıktan sonra gerek mali gerekse mali olmayan amaçları gerçekleştirmek için iç ve dış borç kaynaklarına başvurarak borçlanmayı maliye politikası aracı olarak kullanmaya başlamışlardır.
- ✓ Devlet Borçlanması ilk kez 1710'da DAVENAMT, 1752 yılında DAVID HUME tarafından incelenmiştir.

Devlet Borçlanmasının Belli Başlı Bazı Özellikleri

- ✓ Devletin belirlenen bir vadeye göre önceden belirlenen hakların sahiplerine faiz ve anapara ödemesi yapmasına ilişkin yasal yükümlüğü ifade eder.
- ✓ Borçlanma bütçe kanununda verilen yetkilere dayanılarak yapılmaktadır.
- ✓ Borçlanma günümüzde yalnız gelişmemiş ya da az gelişmiş ülkelerin değil, gelişmiş ülkelerin dahi sürekli olarak değerlendirdikleri ve kullandıkları bir gelir kaynağı niteliği kazanmıştır.
- ✓ Borçlanma, gittikçe olağanüstü bir gelir kaynağı olma niteliğini kaybetmekte ve her zaman başvurulabilir bir görünüm kazanmaktadır.
- ✓ Özellikle klasik iktisadi akım borçlanmayı olağan üstü bir kamu geliri olarak görürken, 1929 dünya ekonomik buhranından sonra ortaya çıkan Keynesyen akım borçlanmayı, olağan bir kamu geliri olarak görmüştür.
- ✓ Devlet borçları vergiler kadar olmasa da alındıkları anda ekonomide daraltıcı etki yaratırlar.
- ✓ Borçlanma, tüketimden çok yatırımları kısar.
- ✓ Borçlanma, vergilere oranla daha kolay ve tepki ile karşılanmadan elde edilir.
- ✓ Borçlar faiziyle birlikte geri ödendikleri için uzun vadede enflasyonist etki yaratır.
- ✓ İç borçlar alındıkları anda daraltıcı geri ödenmeleri durumunda ise genişletici etki yaratırlar.
- ✓ Bankaların atıl tuttukları fonları devlete borç vermeleri durumunda, bu fonların iç piyasada harcanması enflasyonist etki yaratır.



Borçlanma İle Vergi Arasındaki Temel Farklar

Vergiler

- Devletin en önemli gelir kaynağıdır.
- Devlet için asli gelir kaynağıdır.
- Devlete yapılan zorunlu bir ödemedir.
- Karşılıksızdır ve devlet, tahsil ettiği vergi karşılığında bir yükümlülüğe girmez
- Sadece ülke içi kaynaklardan sağlanır

Borçlanma

- Devletin en önemli ikinci gelir kaynağıdır.
- Devlet için geçici bir gelir kaynağıdır.
- Genellikle gönüllülük esasına dayanır.
- Devlet, borç verene karşı faiz ve anapara ödeme yükümlülüğüne girer.
- Hem iç hem de dış kaynaklardan sağlanır.

Örnek Soru – 1

Birincil bütçe açığı 50 milyar TL, borç stoğu 200 milyar TL, nominal faiz oranı %10 ve enflasyon oranı %5 ise operasyonel açık kaç milyar TL olur?

Çözüm

Operasyonel Bütçe Açığı	= Birincil Açık + Reel Faiz Ödemeleri
Reel Faiz Ödemesi	= Borç Stoğu x Reel Faiz Oranı
Reel Faiz Oranı	= Nominal Faiz Oranı - Enflasyon Oranı
Reel Faiz Oranı	= %10 - %5 ⇒ %5 bulunur.
Reel Faiz Ödemesi	= 200 x %5 ⇒ 10 milyar TL bulunur.
Operasyonel Bütçe Açığı	= Birincil Açık + Reel Faiz Ödemeleri
Operasyonel Bütçe Açığı	= 50 + 10 ⇒ 60 milyar TL bulunur.

Örnek Soru – 2

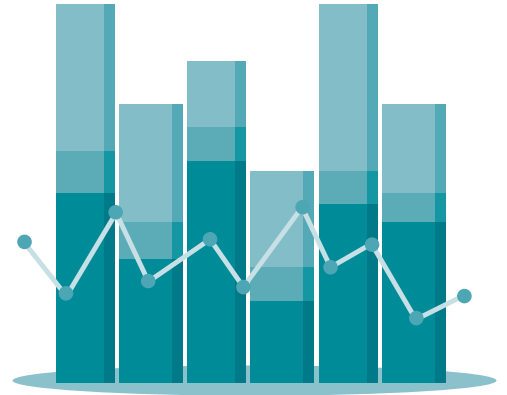
Ülkedeki ekonomik veriler aşağıda gösterildiği gibidir.

Vergi Gelirleri	180.000 Birim
Bütçe Gelirleri	200.000 Birim
Bütçe Giderleri	300.000 Birim
Kamu Borç Stoku	400.000 Birim
Faiz Ödemeleri	80.000 Birim
Nominal Faiz Oranı	%20
Enflasyon Oranı	%10

İstenilenler

1. Kamu Kesimi Borçlanma Gereksinimi?
2. Birincil Açık?
3. Operasyonel Açık?

1. Kamu Kesimi Borçlanma Gereksinimi	= Bütçe Gelirleri – Bütçe Giderleri
Kamu Kesimi Borçlanma Gereksinimi	= 200.000 – 300.000 → 100.000 Birim
2. Birincil Açık	= Kamu Gelirleri – (Kamu Giderleri – Faiz Ödemeleri)
Birincil Açık	= 200.000 – (300.000 – 80.000)
Birincil Açık	= 20.000 Birim



c. Harcama Yetkilisi ve Harcama Talimatı

- ✓ Bütçeyle ödenek tahsis edilen her bir harcama biriminin en üst yöneticisi harcama yetkilisidir.
- ✓ Harcama yetkilileri bütçede öngörülen ödenekleri kadar, ödenek gönderme belgesiyle kendisine ödenek verilen harcama yetkilileri ise tahsis edilen ödenek tutarında harcama yapabilir.
- ✓ Bütçelerden harcama yapılabilmesi, harcama yetkilisinin harcama talimatı vermesiyle mümkündür.
- ✓ Harcama talimatlarında hizmet gerekçesi, yapılacak işin konusu ve tutarı, süresi, kullanılabilir ödeneği, gerçekleştirme usulü ile gerçekleştirmeyle görevli olanlara ilişkin bilgiler yer alır.

d. Gerçekleştirme Görevlileri

- ✓ Giderlerin gerçekleştirilmesi; harcama yetkililerince belirlenen görevli tarafından düzenlenen ödeme emri belgesinin harcama yetkilisince imzalanması ve tutarın hak sahibine ödenmesiyle tamamlanır.
- ✓ Gerçekleştirme görevlileri, harcama yetkilisinin harcama talimatı üzerine; işin yaptırılması, mal veya hizmetin alınması, teslim almaya ilişkin işlemlerin yapılması, belgelendirilmesi ve ödeme için gerekli belgelerin hazırlanması görevlerini yürütürler.

e. Muhasebe yetkilisi

- ✓ Muhasebe hizmeti; gelirlerin ve alacakların tahsili, giderlerin hak sahiplerine ödenmesi, para ve parayla ifade edilebilen değerler ile emanetlerin alınması, saklanması, ilgililere verilmesi, gönderilmesi ve diğer tüm malî işlemlerin kayıtlarının yapılması ve raporlanması işlemleridir.
- ✓ Muhasebe yetkilisi, bu hizmetlerin yapılmasından ve muhasebe kayıtlarının usulüne uygun, saydam ve erişilebilir şekilde tutulmasından sorumludur.
- ✓ Genel bütçe kapsamındaki kamu idarelerinin muhasebe hizmetleri Hazine ve Maliye Bakanlığınca yürütülür.
- ✓ Ayrıca muhasebe yetkilisi ve gerçekleştirme görevlisi aynı kişide birleşemez.

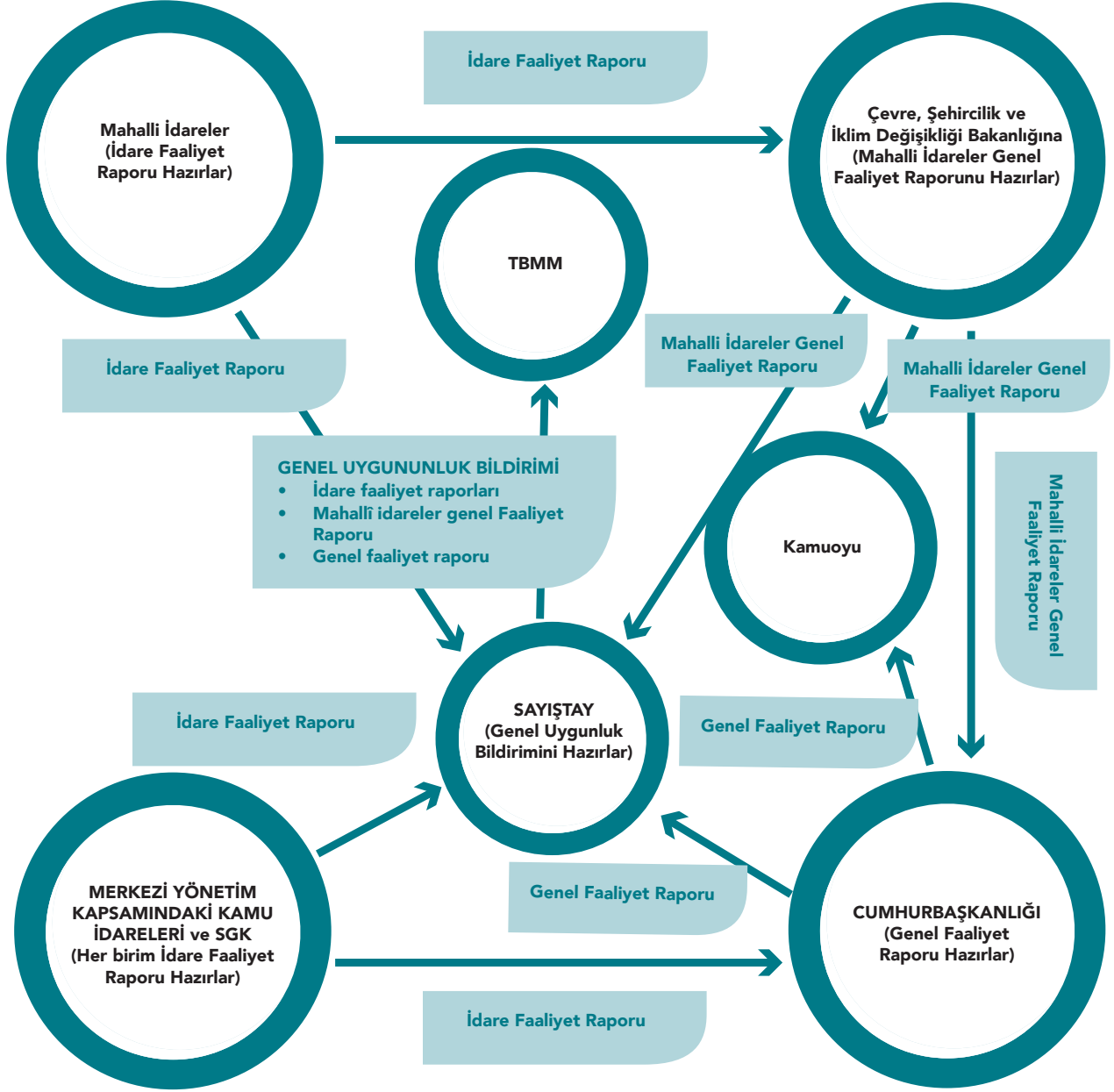
3. Giderlerin Yapılma Aşamaları

5018 sayılı Kamu Mali Yönetim ve Kontrol Kanunu'na göre giderin yapılabilmesi **beş aşamadan** geçerek gerçekleşir. Bu aşamalar **sırasıyla**;



a. Ödeneklerin Serbest Bırakılması

- ✓ Bütçe harcamalarının gerçekleştirilmesinin ilk adımı Cumhurbaşkanının ödenekleri serbest bırakması yani vize etmesidir.
- ✓ Ödenekler, kamu kaynaklarının verimli kullanılması ve harcama disiplininin sağlanması amacıyla, genellikle yılın üçer aylık dönemlerinde serbest bırakılır. Ancak, Cumhurbaşkanı'nın kararıyla farklı dönemlerde veya tutarlarda da serbest bırakılabilir.



- ✓ Düzenleyici ve Denetleyici Kurumlar Merkezi Yönetim Teşkilatının bir unsuru olmakla birlikte, 5018 sayılı Kamu Mali Yönetimi ve Kontrol Kanununa göre faaliyet raporu hazırlamakla yükümlü tutulmayıp kapsam dışında yer almaktadır.

MALİYE POLİTİKASININ AMAÇLARI



1. İktisadi Büyümeyi Sağlamak

- ✓ Maliye politikasının uzun dönemli amacıdır.
- ✓ Bir ülkede üretilen mal ve hizmetlerin reel olarak artmasıdır.
- ✓ Ekonomik büyüme daha çok gayrisafi milli hâsıla ile ilgili bir kavramdır ve rakamsal büyümenin ifadesidir.
- ✓ Ekonomik büyümenin gerçekleşebilmesi için iş gücünün, sermaye stokunun artırılması ve teknolojik gelişmenin sağlanması gerekmektedir.
- ✓ İktisadi büyüme hem az gelişmiş hem gelişmekte olan hem de gelişmiş ülkeler için çok önem arz etmektedir. İktisat politikası açısından önemli olan büyümenin sürekliliğidir. Bir başka ifade ile sürdürülebilir iktisadi büyüme günümüz ekonomileri için artık bir vazgeçilmezdir.
- ✓ **Ekonomik büyümenin gerçekleştiğini gösteren bir takım faktörler söz konusudur. Bu faktörler;**
 - Teknolojik gelişmeler
 - Doğal kaynakların zenginliği
 - Fiziki sermayedeki iyileşmeler ve fiziki sermayenin gelişimi
 - Beşeri sermayenin gelişimi ve işgücündeki artış
- ✓ Bir ülkedeki mal ve hizmetlerin miktarının artmasına **yaygın büyüme**, bir ülkedeki kişi başına düşen mal ve hizmet miktarının artmasına **yoğun büyüme** adı verilir.

a) Birey ve Özel Firmalardan Borçlanma

- ✓ Şayet borçlanma birey ve firmalardan yapılırsa ise bu durum ekonomide daraltıcı etki yaratabilir.
- ✓ Eğer kişiler ve firmalardan borçlanmada kişiler ve firmalar borç verdikleri parayı atıl olarak tuttukları paralardan veriyorsa toplam talep azalışı olmayacak aksine artış olacaktır.
- ✓ Ancak kişilerin ve firmaların devlete verdikleri borç tüketim ve yatırım için ayrılan fonlardan veriliyor ise, ekonomide talep arttırıcı (genişletici) etki aksine ekonomiyi daha da daraltacaktır. Ancak devlet alınan borcu ekonomiye kanalize ederse bu durum genişletici etkiye dönüşecektir.

b) Ticari Bankalardan Borçlanma

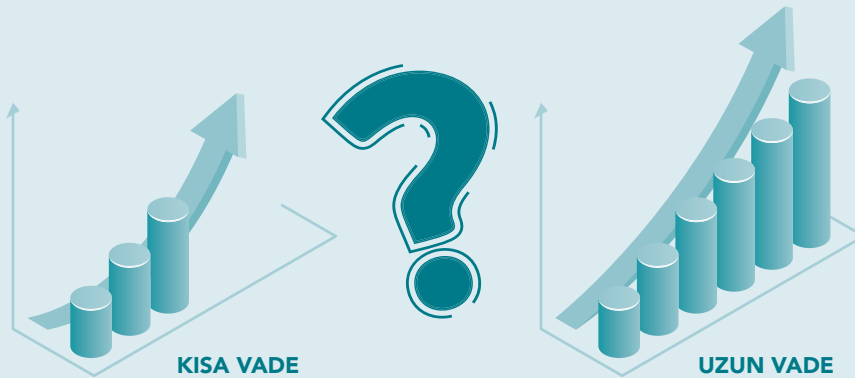
- ✓ Devletin durgunlukla mücadelede ticari bankalardan aldığı borç şayet ticari bankaların atıl fonlarından karşılanıyorsa (serbest rezervler vb.) ekonomide genişletici etki meydana getirir.
- ✓ Ancak ticari bankaların devlete verdikleri borç kredi için ayrılan fonlardan alınıyor ise istenilen genişletici etkiyi yaratmayacaktır.

c) Merkez Bankasından Borçlanma

- ✓ Durgunluk dönemlerinde bütçe açığını finanse etmenin en etkin yöntemi merkez bankasından borçlanmaktır.
- ✓ Çünkü merkez bankasından borçlanma merkez bankasının para basarak ekonomiye fon aktarımı ile olacağı için talep yaratıcı etkisi diğer kaynaklardan borçlanmadaki etkiden fazla olacaktır.

"kısa mı uzun mu?"

Durgunluk dönemlerinde borçlanma kısa vadeli yapılmalıdır. Uzun vadeli alınacak bir devlet borcu talebi daha da kısıtıcı etki yaratacaktır. Çünkü devlete borç verecek olan tasarruf sahipleri verdikleri paranın ellerine uzun bir süre sonra geçeceğini düşünürse taleplerini iyice azaltacaktır. Ancak kısa vadeli verilen borçlarda hem anaparanın hem de faizinin kısa süre sonra ellerine geçeceğini düşünen tasarruf sahipleri, borcun vadesi dolmadan bile harcamalarını arttırabilecek ve ekonomide canlandırıcı etki oluşturabileceklerdir.



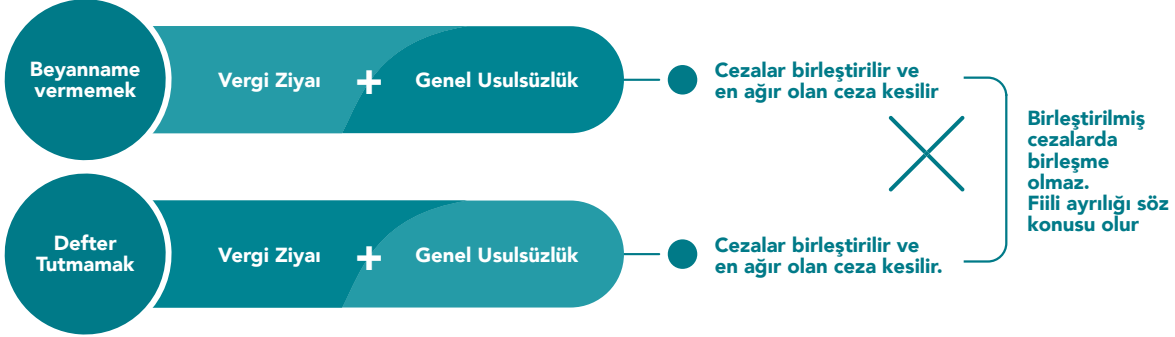
ÇARPAN TABLOSU					
		KAPALI EKONOMİ		AÇIK EKONOMİ	
		Vergi Otonom	Vergi Gelire Bağı	Vergi Otonom	Vergi Gelire Bağı
Harcama (Basit) Çarpanı	$\Delta Y = \frac{1}{1-c} \times \Delta G$	$\Delta Y = \frac{1}{1-c(1-t)} \times \Delta G$	$\Delta Y = \frac{1}{1-c+m} \times \Delta G$	$\Delta Y = \frac{1}{1-c(1-t)+m} \times \Delta G$	
Vergi Çarpanı	$\Delta Y = \frac{-c}{1-c} \times \Delta T$	$\Delta Y = \frac{-c}{1-c(1-t)} \times \Delta T$	$\Delta Y = \frac{-c}{1-c+m} \times \Delta T$	$\Delta Y = \frac{-c}{1-c(1-t)+m} \times \Delta T$	
Transfer Çarpanı	$\Delta Y = \frac{c}{1-c} \times \Delta T_r$	$\Delta Y = \frac{c}{1-c(1-t)} \times \Delta T_r$	$\Delta Y = \frac{c}{1-c+m} \times \Delta T_r$	$\Delta Y = \frac{c}{1-c(1-t)+m} \times \Delta T_r$	
Denk Bütçe Çarpanı	$\Delta Y = \frac{1}{1-c} \times \Delta G$ + $\frac{-c}{1-c} \times \Delta T$	$\Delta Y = \frac{1}{1-c(1-t)} \times \Delta G$ + $\frac{-c}{1-c(1-t)} \times \Delta T$	$\Delta Y = \frac{1}{1-c+m} \times \Delta G$ + $\frac{-c}{1-c+m} \times \Delta T$	$\Delta Y = \frac{1}{1-c(1-t)+m} \times \Delta G$ + $\frac{-c}{1-c(1-t)+m} \times \Delta T$	
c, marjinal tüketim eğilimi; t, vergi oranı; m, marjinal ithalat eğilimidir.			ΔY: Milli Gelirdeki Değişim ΔG: Kamu Harcamalarındaki Değişim ΔT: Vergi Gelirlerindeki Değişim ΔT_r: Transfer Harcamalarındaki Değişim		

Çarpanın Milli Gelir Üzerinde Gerçekleştirdiği Etki

a) Kamu Harcaması (Basit Çarpan) Çarpanı

Kamu harcamalarında meydana gelebilecek bir artışın milli gelir üzerindeki etkisinin incelenmesine "kamu harcaması çarpanı" adı verilir. Kamu harcaması çarpanı kamu gerçek harcamaları şeklinde de adlandırılabilir. O halde kamu harcaması çarpanı, cari ve yatırım harcamalarındaki (reel kamu harcamalarında) artışın milli geliri nasıl etkilediğini analiz eder. Kamu harcaması çarpanı kapalı ve dışa açık ekonomilerde farklı şekillerde hesaplanır.

Örnek



VERGİ UYUŞMAZLIKLARI VE ÇÖZÜM YOLLARI

- ✓ Vergi uyumsuzlukları, vergi idaresi ile mükellef veya vergi sorumlusu arasında ortaya çıkan ve genellikle vergi yükümlülüklerinin belirlenmesi, tahsil edilmesi, vergi cezaları ve benzeri konularda yaşanan anlaşmazlıkları ifade eder.
- ✓ Bu tür uyumsuzluklar, mükelleflerin vergi yükümlülüklerini yerine getirme sürecinde ortaya çıkabilecek yanlış anlamalar, hatalar, farklı yorumlar veya hukuki meselelerden kaynaklanabilir.
- ✓ Vergi uyumsuzluğu resim, harç ve verginin 4T olarak adlandırılan aşamaları ve bunların cezaları ile ilgili olabilir.
- ✓ Vergi uyumsuzluklarında uygulanacak yasal yol itirazdır.
- ✓ Vergi uyumsuzlukları ve bu uyumsuzlukların çözüme kavuşturulması idari aşama ile yargı aşaması olmak üzere iki başlık altında ele incelenebilir.

