

# İÇİNDEKİLER



İDARE HUKUKUNA GİRİŞ	»	06
GENEL ESASLAR	»	08
İDARE HUKUKUNUN KAYNAKLARI	»	13
İDARİ İŞLEMLER	»	15
İDARİ SÖZLEŞMELER	»	23
İDARENİN ÖZEL HUKUK SÖZLEŞMELERİ	»	27
İDARENİN YETKİLERİ	»	32



# İÇİNDEKİLER

KOLLUK FAALİYETLERİ	»	38
KAMU HİZMETİ	»	41
İDARENİN MALİ SORUMLULUĞU	»	44
KAMU GÖREVLİLERİ	»	46
İDARİ TEŞKİLAT	»	53
MAHALLİ İDARELER	»	68
İDARİ YARGILAMA	»	102
SORULAR	»	116

## İDARE HUKUKUNA GİRİŞ

### A. İDARE – İDARİ FONKSİYON

#### Organik (Yapısal) Anlamda İdare

Yürütme (+), Yasama (-), Yargı (-)

- Organik anlamda idare, devletin yasama ve yargı organları dışında kalan kuruluşları ile kamu tüzel kişilerini ifade etmektedir.
- Organik Anlamda İdare = Devlet tüzel kişiliğine sahip olanlar (yasama ve yargı hariç) + Kamu tüzel kişileri
- İdareyi teşkilat (örgüt) düzeyinde açıklar.
- Yasamanın TBMM işlemleri, milletvekili ve yasamaya ilişkin diğer işlemlerin dışındakiler (memurlar, diğer çalışanlar) ile ilgili her şey organik anlamda idarenin kapsamındadır.
- Yargının da yine hakim, savcıya ilişkin işlemlerin dışındakiler (memurlar ve diğer çalışanlar) ile ilgili her şey organik anlamda idarenin kapsamındadır.

#### Fonksiyonel (İşlevsel) Anlamda İdare

Yasama (-), Yargı (-), Yürütmenin Salt Siyasal

Nitelikteki İşlemleri (-)

- Fonksiyonel anlamda idare, devletin yasama, yargı ve yürütmenin salt siyasal nitelikteki işlemlerinin dışındaki görevlerini kapsamaktadır.
- İdareyi görev (hizmet) düzeyinde açıklar.

### İdari Fonksiyonun (İşlevin) Özellikleri

- Temel amacı kamu yararadır.
- Konusu kamu hizmetidir.
- Kamu gücü kullanılarak yerine getirilir.
- Üstün ve ayrıcalıklı yetkiler kullanılarak yerine getirilir.
- İdari işlem ve eylemlerle yürütülür.
- Sürekli bir devlet fonksiyonudur. (Hem zaman olarak, hem de yoğunluk olarak)
- Herkese yöneliktir.
- Kendiliğinden yürütülür, ayrıca bir talebe gerek yoktur.

### İdarenin Görev ve Yetkileri

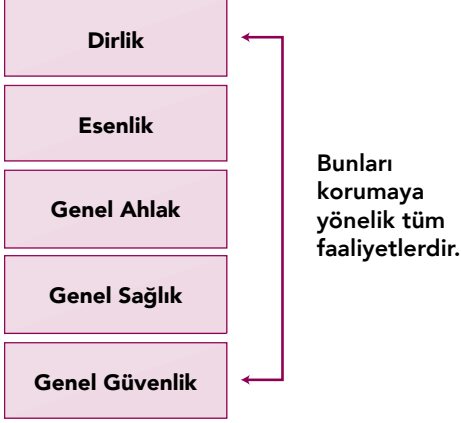
#### Milli (İç ve Dış) Güvenliğin Sağlanması

- Milli güvenliğin sağlanmasından ve silahlı kuvvetlerin yurt savunmasına hazırlanmasından TBMM'ye karşı Cumhurbaşkanı sorumludur.
- Bu çerçevede TBMM'nin manevi varlığından ayrılamaz bir biçimde, bir başkomutanlık makamı oluşturulmuştur. Başkomutanlık yetkisi kural olarak cumhurbaşkanına aittir. Ancak bu yetki savaş durumlarında genelkurmay başkanı tarafından kullanılır. Genelkurmay başkanı, orgeneral ve amiraller arasından Cumhurbaşkanı tarafından atanır ve Milli Savunma Bakanlığı'na bağlıdır.

#### Kamu Hizmetlerinin Görülmesi

- İdarenin bayındırlık, eğitim, sağlık gibi konulardaki faaliyetleridir.
- İdare ya kendisi yürütür ya da özel kişiler eliyle görür.

### Kolluk Faaliyetleri



### NOT

Bu konuda İçişleri Bakanlığı Emniyet Genel Müdürlüğü, Jandarma Genel Komutanlığı ve Sahil Güvenlik Komutanlığı temel kolluk birimleri olarak görev yaparlar.

### İç-Düzen Faaliyetleri

- İdarenin kamu hizmetini sunmak için ihtiyaç duyduğu araç ve gereçleri temin etmek veya gerekli personeli istihdam etmeye yönelik faaliyetleridir.

### Özendirme – Destekleme – Teşvik Faaliyetleri

- Vergi muafiyeti
- Destekleme alımları
- Teşvik primleri

gibi araçlarla belli kişi veya çalışmalarını desteklemesidir.

### Planlama

- İdarenin, devlet veya toplum hayatına yönelik yapmış olduğu planlardır.

### İdare Hukukunun Genel Özellikleri

- Genç bir hukuk dalıdır.
- Tedvin edilmemiştir. (Belli bir metni, mevzuatı yok)
- Yargı içtihatlarına dayanır. (Bu yüzden boşluk çoktur.)
- İdari teamüller geçerlidir.
- Temel amacı kamu yararınıdır.
- Uyuşmazlıklar idari yargıda çözümlenir.

### İdare Hukukunun Kaynakları

- Anayasa
- Kanun
- Cumhurbaşkanlığı Kararnamesi
- Uluslararası Antlaşmalar
- Yönetmelik
- Diğer düzenleyici işlemler
- Yargı içtihatları
- İdari teamüller ve tatbikat
- Doktrin (Öğreti)
- Hukukun genel ilkeleri

### DİKKAT

Örf ve adet idare hukukunun kaynaklarından biri değildir.

## B. İDARENİN ANAYASAL TEMELLERİ

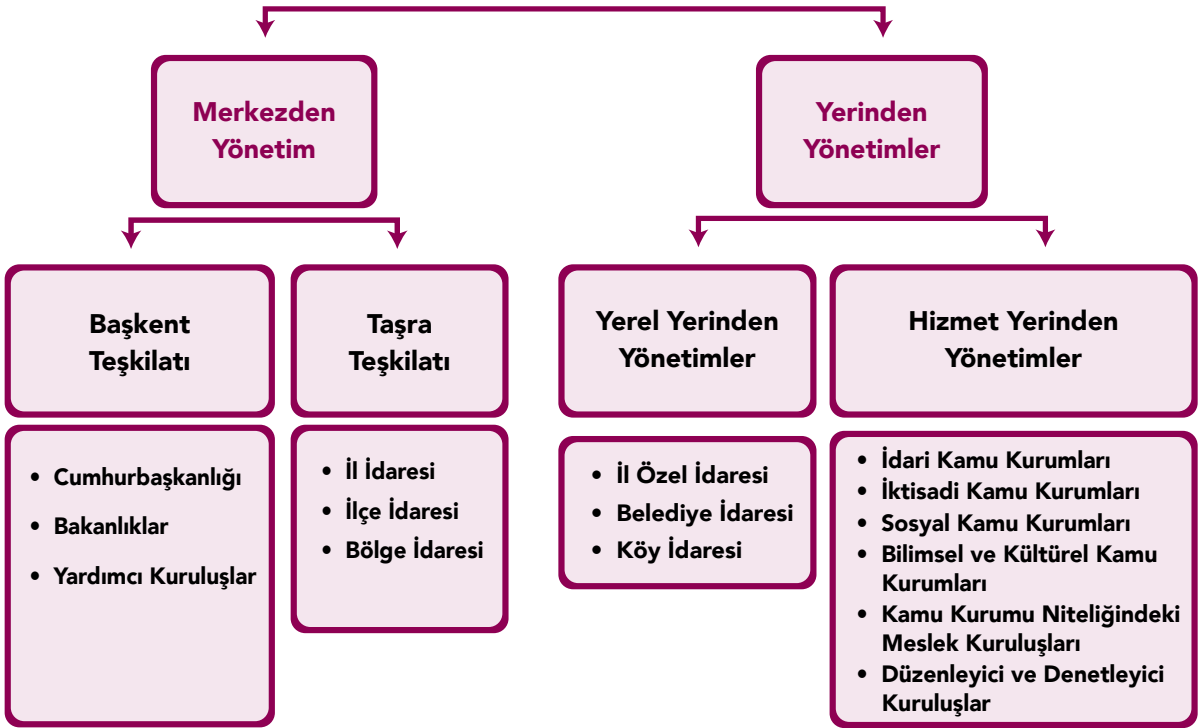
## İdareye Hakim Olan Anayasal İlkeler

- Kanuni idare ilkesi
- İdarenin bütünlüğü ilkesi
- Merkezden yönetim
- Yerinden yönetim ilkesi
- Yetki genişliği
- İdarenin mali sorumluluğu

## DİKKAT

Sınavlarda düzenli idare ilkesi, sürekli idare ilkesi, idari işlemlerin gerekçeli olması ilkesi ve yetki ve usulde paralellik ilkesi çok sık yanıtıcı seçenek olarak karşımıza çıkmaktadır.

## Devlet İdari Sistemi



## 1. MERKEZDEN YÖNETİM

- Karar alma ve sorumluluğun merkeze ait olduğu, kamu hizmetlerinin tek elde, merkezde toplandığı yönetim modelidir.
- Başkent teşkilatı ve taşra teşkilatı olmak üzere iki bölümden oluşur. Başkent teşkilatı cumhurbaşkanlığı, bakanlıklar ve merkeze yardımcı kuruluşlardan oluşurken; taşra teşkilatı il idaresi, ilçe idaresi ve bölge idaresi olmak üzere 3 birimden oluşur.
- Bütün idari faaliyetlerin merkezi Cumhurbaşkanlığı'dır. Taşra örgütleri, merkezin emir ve direktiflerini, buldukları coğrafyada uygulamakla görevli mülki idare birimleridir. Bunlar devlet tüzel kişiliğini temsil ederler. Özerklikleri söz konusu değildir, merkeze bağlıdır.

Kamu hizmetlerinin görülmesinde verim ve uyum sağlamak amacıyla, birden çok ili içine alan merkezi idare teşkilatı kurulabilir.

### FAYDALARI

- Hizmetler tek elden yürütülür.
- Hizmetler için daha az harcama yapılır.
- Partizanlık yoktur.
- Güçlü bir devlet yönetimi öngörür.
- Hizmetler rasyonel bir şekilde yürütülür.

### ZARARLARI

- Hizmetler yavaş işler.
- Bürokrasi ve kırtasiyecilik çok fazladır.
- Hizmetler merkezden yürütüldüğü için halka yabancılaşma vardır.
- Yöresel ihtiyaçlar karşılanmaz.
- Demokratik uygulamalara uygun değildir.

### Yetki Genişliği

- Amaç, merkezden yönetimin sakıncalarını hafifletmektir.
- Sadece il idaresine yani valilere tanınan bir yetkidir.
- Merkeze danışmadan, merkez adına karar alma yetkisidir.
- Merkezi hiyerarşiden çıkılmaz.
- Yetkiye ilişkin yapılan giderler merkezin kaynaklarıyla yürütülür.
- Yetki kullanılırken elde edilen gelirler merkeze aktarılır.
- Yetki milli bir kamu hizmetinin yürütülmesi için kullanılır.
- İstisnai bir yetkidir, kanunda belirtilmedikçe kullanılamaz.

## 2. YERİNDEN YÖNETİM

Merkezin üstlenmediği kimi kamu hizmetlerinin, merkezden ayrı ve özerk kamu idareleri tarafından yürütülmesidir.

Anayasaya göre, "Mahalli idareler, il, belediye veya köy halkının mahalli müşterek ihtiyaçlarını karşılamak üzere, kuruluş esasları kanunla belirtilen ve karar organları, gene kanunda gösterilen, seçmenler tarafından seçilerek oluşturulan kamu tüzel kişileridir."

Yerel Yerinden Yönetimler	Hizmet Yerinden Yönetimler
<ul style="list-style-type: none"><li>• Şahıs topluluğu</li><li>• Tüm Hizmetleri belli bir coğrafyada yerine getirirler.</li><li>• Yerel gereksinimler için kurulmuştur. (yerel özerklik).</li><li>• Karar organları seçimle işbaşına gelir.</li><li>• Karar organlarının organlık sıfatını kaybetmelerine yargı organları karar verir. (Burada yargı organı olarak İl Özel İdareleri ve Belediyeler için Danıştay 8. Dairesi, köyler için İl veya İlçe İdare Kurulları görev yapmaktadır.)</li><li>• Varlıklarını da tüzel kişiliklerini de Anayasadan alırlar.</li></ul>	<ul style="list-style-type: none"><li>• Mal topluluğu</li><li>• Bir hizmeti tüm ülkede yerine getirirler.</li><li>• Hizmete özel kurulum (Hizmetler özerklik).</li><li>• Karar organları kural olarak atamayla işbaşına gelir. (kamu kurumu niteliğindeki meslek kuruluşlarının karar organları seçimle işbaşına gelir.)</li><li>• Karar organları kural olarak merkezce görevden alınır. (kamu kurumu niteliğindeki meslek kuruluşlarının karar organlarının organlık sıfatının kaybına yargı organları karar verir.)</li><li>• TRT, Üniversiteler, Atatürk Kültür Dil ve Tarih Yüksek Kurumu, Kamu Kurumu Niteliğindeki Meslek Kuruluşları tüzel kişiliklerini anayasadan; YÖK ve RTÜK kendi kanunundan alır.</li></ul>
<h3>Ortak Özellikleri</h3> <ul style="list-style-type: none"><li>• Ayır tüzel kişilikleri mevcuttur.</li><li>• Özerktirler.</li><li>• Ayır bütçe ve malvarlığına sahiptir.</li><li>• Merkezi idarenin hiyerarşisine tabi değildir.</li><li>• Merkezi idarenin vesayet denetimine tabidir.</li></ul>	

FAYDALARI
<ul style="list-style-type: none"><li>• Demokratik esaslara uygundur.</li><li>• Kırtasiyecilik ve bürokrasiyi azaltır.</li><li>• Hizmetler yerel ihtiyaçlara göre yürütülür.</li><li>• Hizmetler halka doğrudan sunulduğu için hızlı yürütülür.</li></ul>

ZARARLARI
<ul style="list-style-type: none"><li>• Mali anlamda denetim sıkıntısı ortaya çıkar.</li><li>• Hizmetler tek elden yürütülemez.</li><li>• Ülke bütünlüğüne tehdit unsuru oluşturur.</li><li>• Partizanca uygulamalar ortaya çıkabilir.</li><li>• Hizmet sunumu için mali kaynak sıkıntısı yaşanabilir.</li></ul>

## D. KAMU TÜZEL KİŞİLİĞİ

### Özellikleri

- Üstün ve ayrıcalıklı yetkilere sahiptir.
- Kamu yararı amacı güdülmektedir.
- Kanunla ya da Cumhurbaşkanlığı Kararnamesi ile kurulur.
- Görevlileri kamu görevlisi statüsündedir.

- Malları kamu malı niteliğindedir, haczedilemez.
- Sayıştay denetimine tabidir.
- İdari vesayet denetimine tabidir.
- Kamulaştırma yapabilir.

**Ancak;** Kamu Kurumu Niteliğindeki Meslek Kuruluşları (KKNMK) kamulaştırma yapamaz (Sadece Türkiye Odalar ve Borsalar Birliği (TOBB) kamulaştırma yapabilir).

- Yönetmelik çıkarabilir.

## E. İDARENİN BÜTÜNLÜĞÜ İLKESİ

Hiyerarşik Denetim	İdari Vesayet Denetimi (Hukuka Uygunluk Denetimi)	
<p>(Yerindelik Denetimi + Hukuka Uygunluk Denetimi)</p> <p style="text-align: center;">↓</p> <p>Hiyerarşik makam, ast makamın her işlemini yapabilirken SADECE YERİNE GEÇİP İŞLEM YAPAMAZ!!</p>	<p><b>Yapabilir</b></p> <ul style="list-style-type: none"> <li>• Onama</li> <li>• Onamama</li> <li>• Erteleme</li> <li>• İptal Etme</li> <li>• Dava açma</li> </ul>	<p><b>Yapamaz</b></p> <ul style="list-style-type: none"> <li>• Değiştirme</li> <li>• Geri Alma</li> <li>• Kaldırma</li> <li>• Düzeltme</li> </ul>
<ul style="list-style-type: none"> <li>• Tek tüzel kişilik içinde uygulanır.</li> <li>• İç denetim</li> <li>• Genel bir yetki</li> <li>• Emir ve talimat söz konusudur.</li> <li>• Hukuka uygunluk denetimi + Yerindelik denetimini içerir.</li> <li>• Kişiler üzerindeki hiyerarşik denetim çok geniştir. Üst astın statüsüne ilişkin bir çok işlemi yapabilmektedir.</li> <li>• Hiyerarşik üstün astın işlemleri üzerindeki yetkileri çok geniştir. Onama, iptal etme, kaldırma, değiştirme, düzeltme, geri alma, uygulamayı erteleme</li> </ul> <p><b>İstisna:</b> İkame yasağı</p> <ul style="list-style-type: none"> <li>• Ast makam için üst makamın işlemlerine karşılık dava yolu ve itiraz hakkı yok</li> </ul>	<ul style="list-style-type: none"> <li>• İki ayrı tüzel kişilik arasında uygulanır.</li> <li>• Dış denetim</li> <li>• İstisnai bir yetki</li> <li>• Emir ve talimat söz konusu değildir.</li> <li>• Sadece hukuka uygunluk denetimini içerir.</li> <li>• Kişiler üzerindeki vesayet denetimi sadece hakkında soruşturma açılmış olan organ veya üyeyi geçici bir tedbir olarak görevden uzaklaştırmaktan ibarettir. Bu yetki içişleri başkanına aittir.</li> <li>• Vesayet makamının, yerinden yönetim kuruluşlarının işlemleri üzerindeki yetkileri, yasalarda gösterilen biçimde sınırlıdır: Onama, iptal, uygulamayı erteleme ve dava açma. Dikkat edilmeli değiştirme yetkisi yok.</li> <li>• Yerinden yönetim kuruluşları için vesayet makamının işlemlerine karşı dava yolu açık</li> </ul>	

## HİYERARŞİK DENETİM

- Hiyerarşi, kural olarak başkent örgütünün kendi taşra örgütleri üzerindeki denetim şeklidir.
- Tek bir tüzel kişilik içinde ast – üst ilişkisine dayanan denetimde hiyerarşik denetimdir.

### İçeriği

- Hukuka uygunluk denetimi
- Yerindelik denetimi



### Yetkili Olunan İşlemler

- Atama – Görevden Alma
- Onama – Reddetme
- Değişirme (İleriye yönelik her şeyi değiştirme) – Düzeltme
- İptal Etme – Kararı Kaldırma
- Emir ve Talimat Verme

#### DİKKAT

Üstün emir ve talimatlarının ast tarafından yerine getirilmesi zorunluluğunun istisnası kanunsuz emirdir.

### Kanunsuz Emir

- Ast, üstün emrini hukuka aykırı bulursa yerine getirmez ve emrin tekrarını yazılı olarak ister. Emri yazılı olarak alırsa yerine getirdiğinde sorumlu olmaz.
  - Üstün verdiği emrin konusu suç teşkil ederse ast bu emri hiçbir zaman yerine getiremez, aksi halde kendisi de sorumlu olur.
- Kolluk işleriyle birlikte olağanüstü hallerde bu durumlara istisnalar getirilebilir.

**Hiyerarşik makam asta yönelik her türlü işlemi yapabilir. Ancak;**

**ÜST HİÇBİR ŞEKİLDE ASTIN YERİNE GEÇİP İŞLEM YAPAMAZ!!**

### İDARİ VESAYET DENETİMİ

- Anayasaya göre, merkezi idarenin, mahalli idareler üzerindeki denetim aracıdır.

Ancak anayasada açıkça yer almasa da merkezi idarenin hizmetsel kuruluşlar üzerindeki denetimi ile üst kuruluşların alt kuruluşların üzerindeki denetimi de vesayet denetimi olarak kabul edilmektedir.

- İki ayrı tüzel kişilik mevcuttur.

1. Devlet Tüzel Kişiliği ⇒ Kamu Tüzel Kişiliğini denetler (Merkezi İdare ⇒ Yerinden Yönetim)

#### Örnek

İçişleri Bakanlığı ⇒ Konya Büyükşehir Belediyesi

2. Kamu Tüzel Kişiliği ⇒ Kamu Tüzel Kişiliğini denetler

#### Örnek

Konya Büyükşehir Belediyesi ⇒ Selçuklu Belediyesi

- Sadece hukuka uygunluk denetimi yapılabilir, yerindelik denetimi yapılamaz!!

#### DİKKAT

Vesayet yetkisi, mahalli idarelerin organları ve işlemleri üzerinde kullanılır.

### İşlemler üzerindeki yetki

- Onama – Onamama
- Erteleme – İptal Etme
- Yürürlüğe girmesini engelleme
- İdari yargıda dava açma

#### DİKKAT

Üst astın kararını değiştiremez!!

#### ÖNEMLİ

Yerel yönetimlerin hepsinde vesayet makamı İçişleri Bakanlığı'dır.

### Organlar Üzerindeki Yetki

#### Anayasa 127/4

Mahallî idarelerin seçilmiş organlarının, organlık sıfatını kazanmalarına ilişkin itirazların çözümü ve kaybetmeleri, konusundaki denetim yargı yolu ile olur.

Ancak, "görevleri ile ilgili bir suç sebebi ile hakkında soruşturma veya kovuşturma açılan mahallî idare organları veya bu organların üyelerini, İçişleri Bakanı, geçici bir tedbir olarak, kesin hükme kadar uzaklaştırabilir." demektedir.

Bu durum mahalli idare organları üzerinde içişleri bakanının vesayet denetimini göstermektedir.

Dikkat edilecek olursa; hiyerarşik denetim ile vesayet denetimini birbirinden ayırmaya yarayan kriter, tüzel kişilik statüsüdür.

Aynı tüzel kişilik içinde hiyerarşi, farklı tüzel kişilikler arasında vesayet denetimi söz konusu olur.

- Vesayet yetkisi işlemlerin hukuka uygunluğunun denetimi ile sınırlıdır. Yani yerindelik denetimi yapılamaz. Ancak bu kuralın tek istisnası yani vesayette yerindelik denetiminin tek görünümü köy kanunu 40. maddede yer almaktadır.

**Bu kapsamda;** Kaymakamın köy muhtarının köylü faydasına olmayan işlemini bozması yerindelik denetimi niteliğindedir ve vesayette yerindelik denetiminin yapıldığı tek durumu oluşturmaktadır.

### İdare Hukukunda Belirtilen İstisnai Yetkiler;

- Vesayet Yetkisi
- Yetki Devri
- Yetki Genişliği
- İmza Devri
- İstimval

### İDARE HUKUKUNUN KAYNAKLARI

İdareyi etkileyen hukuk kaynakları anayasa başta olmak üzere kanun, uluslararası anlaşmalar, Cumhurbaşkanlığı Kararnameleri ve yönetmeliklerdir.

Sırasıyla söz konusu normları inceleyecek olursak;

#### Kanun

İdare kuruluş ve görevleriyle bir bütündür ve kanuna dayanır. İşte bu anayasal tanım hukuk devletinin de temelini oluşturan kanuni idare ilkesidir.

Kanunlar maddi kanunlar ve şekli kanunlar olmak üzere ikiye ayrılırlar.

Gerek maddi kanun gerekse de şekli kanunlar idare organları açısından bağlayıcıdır.

### Uluslararası Anlaşmalar:

- Bir uluslararası antlaşma, akdedildikten sonra TBMM tarafından onaylamanın bir şekli kanunla uygun bulunması gereklidir. Daha sonra uluslararası antlaşma Cumhurbaşkanı tarafından onaylanır ve yayımlanır.
- Usulüne göre yürürlüğe konulan uluslararası antlaşmalar KANUN hükmündedir.
- Uluslararası antlaşmalar hakkında Anayasa'ya aykırılık iddiasıyla Anayasa Mahkemesine başvurulamaz.
- 2004 yılı değişikliğiyle Anayasa'nın 90. maddesinin son fıkrasına aşağıdaki cümle eklenmiştir. "Usulüne göre yürürlüğe konulmuş temel hak ve özgürlüklere ilişkin milletlerarası antlaşmalarla kanunların aynı konuda farklı hükümler içermesi nedeniyle çıkabilecek uyuşmazlıklarda milletlerarası antlaşma hükümleri esas alınır.



### AÇIKLAMA

Türk kanunlarında değişiklik getiren her türlü antlaşmaların yapılması TBMM'nin bir kanunla uygun bulmasına ve Cumhurbaşkanı'nın onayına bağlıdır.

### AÇIKLAMA

Milletlerarası antlaşmaları TBMM onaylamaz. TBMM bir kanunla kabul eder. Cumhurbaşkanı tarafından onaylanır ve yayımlanır.

### Yönetmelikler

- Cumhurbaşkanı, bakanlık ve kamu tüzelkişileri tarafından kendi görev alanlarını ilgilendiren kanunların ve Cumhurbaşkanlığı Kararnemelerinin uygulanmasını sağlamak ve bunlara aykırı olmamak kaydıyla çıkarılan yazılı hukuk kurallarıdır.
- Yönetmelikler kural olarak cumhurbaşkanı tarafından imzalanmaz.
- Her yönetmelik Resmi Gazete'de yayımlanmaz. Hangilerinin Resmi Gazete'de yayınlanacağı kanunla belirtilir.
- Yayımlandığı gün yürürlüğe girerler.
- Tüm ülke düzeyinde uygulanacak yönetmeliklerin iptali Danıştay'dan istenir. Belli bir bölgede uygulanacak yönetmeliklerin iptali o bölgedeki idare mahkemesinden istenir.

## İDARİ İŞLEMLER

İdari işlemler, idari fonksiyonun yerine getirilmesi için yapılan kamu hukuku işlemleridir.

### İdari işlemlerin türlerini inceleyecek olursak;

- **Tek Yanlı İdari İşlemler:** İlgilinin rıza ve muvafakatine bağlı olmaksızın idarenin tek yanlı iradesi ile yapılan işlemlerdir. Örneğin; atama, ruhsat verme....
- **İki Yanlı İdari İşlemler:** İdare ile ilgili kişinin karşılıklı olarak açıkladıkları irade beyanlarının uyumunu ile yapılan işlemlerdir. İdari sözleşmeler iki yanlıdır.
- **Düzenleyici İşlemler:** İdari işlemler genel ve soyut hukuk kuralı koyuyorsa düzenleyici işlemler söz konusu olur.
- **Bireysel İşlemler:** Bireylere somut olarak bir kanun hükmü uygulanıyorsa bireysel işlemler söz konusu olur.

İDARİ İŞLEMLER			
Tek Taraflı İdari İşlemler		İki Taraflı İdari İşlemler	
<b>Düzenleyici İşlemler</b> <ul style="list-style-type: none"> <li>• Cumhurbaşkanlığı Kararnamesi</li> <li>• Yönetmelik</li> <li>• Genel Emir</li> <li>• Tebliğ</li> <li>• Sirküler</li> <li>• Genelge</li> <li>• Özelge</li> <li>• Genel Şartname</li> <li>• Nazım İmar Planı</li> </ul>	<b>İdari Kararlar</b> (Bireysel İşlemler)		<b>İdarenin Özel Hukuk Sözleşmeleri</b>
	<b>Şart-İşlem</b> (Nesnel)  Kişi önceden belirlenmiş nesnel bir statüye sokulur.  İlk kez memuriyete atama	<b>Subjektif İşlem</b> (Öznel)  Sadece kişiye özel uygulama  Tayin	

### Bireysel İdari İşlemlerin Genel Özellikleri

- İdari makamlar tarafından yürütülme (İdari işlemler idari makamlar tarafından yapılır.)
- Yapıldığı anda hukuka uygun olma (işlemler yapıldığı anda hukuka uygun olduğu varsayılmaktadır. Yani hukukilik karinesinden yararlanmaktadır.)
- Tek yanlılık (İdarenin tek taraflı irade açıklamasıyla yapılır.)
- İcrailik (Kararlar alındığı tarihten itibaren hukuki sonuç doğurur.)
- Yargısal denetime tabi olma

### Yargısal Denetime Tabi Olmayan İdari İşlemler

#### Anayasa İle



- YAŞ'ın terfi işlemleri ile kadrosuzluk nedeniyle emekliye ayırma işlemleri
- HSK Kararları (meslekten çıkarma cezasına ilişkin olanlar dışındaki)
- YSK Kararları
- Silahlı kuvvet mensuplarına verilen tüm disiplin cezaları
- Sayıştay Kararları
- Spor Tahkim Kurulu Kararları
- Kamu görevlileri hakem kurulu kararları
- Yüksek Hakem Kurulu Kararları
- Milletlerarası antlaşmalar
- Olağanüstü hal döneminde çıkarılan Cumhurbaşkanlığı Kararnameleri

#### Kanunla



- Yargıtay Başkanlar Kurulu Kararları
- Danıştay Başkanlar Kurulu Kararları

### İşlemi Yapan İrade Sayısına Göre

#### Basit İşlem



Tek bir makam



Cumhurbaşkanlığı'nın tek başına yaptığı işlemler

#### Kolektif İşlem



Birden fazla makam aynı anda karar alır.



Kurul Kararları

#### Karma İşlem



Birden fazla makam belli bir sırayı izleyerek karar alır.



İkili Kararnameler

#### Kişilerin Hak ve Yetkilerini Etkilemelerine Göre;

- **Yapıcı İşlem:** İdare, yaptığı işlemlerle kişilerin hukuk dünyalarını, hak ve yetkilerini etkiliyorsa yapıcı işlemlerden söz edilir.
- **Belirleyici İşlem:** İdare sadece mevcut bir durumu tespit edip belirliyorsa, belirleyici işlemlerden söz edilir.
- **Yararlandırıci İşlem:** İdare bir işlemiyle ilgisine sadece yarar sağlıyorsa yararlandırıci işlem den söz edilir.
- **Yükümlendırıci İşlem:** İdare bir işlemiyle ilgisine bir yükümlülük getiriyorsa yükümlendırıci işlem den söz edilir.

## ZİMNİ İŞLEMLER

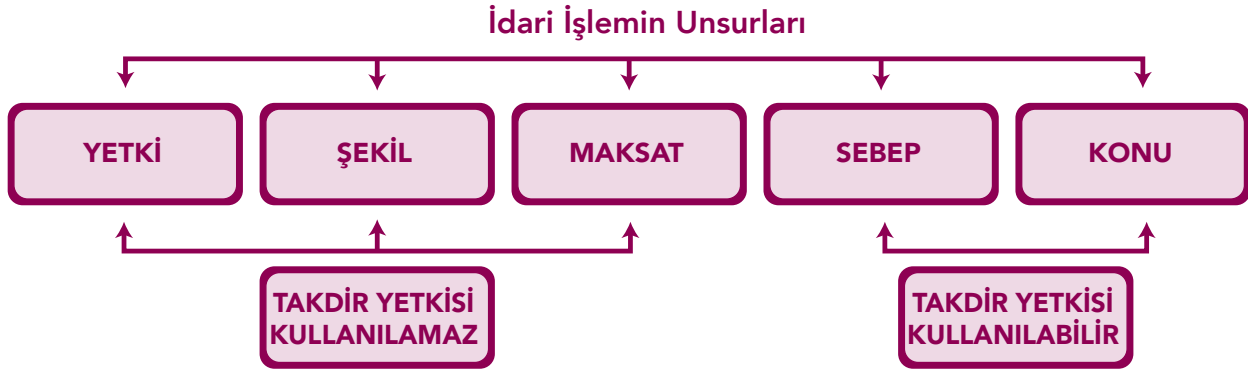
Hukukumuzda bazı durumlarda idarenin hiçbir şey yapmaması, susması dahi bir işlem olarak kabul edilmiştir. Bu işlemler hukukumuzda zimni işlemler olarak adlandırılmaktadır. İdarenin susması ve hareketsiz kalması duruma göre kabul; duruma göre red anlamına gelmektedir.

- **Zimni Kabul:** Belirli durumlarda idarenin susmasının kabul ettiği anlamına gelmesine zimni kabul denilmektedir. Hukukumuzda zimni kabule ilişkin birkaç örnek verecek olursak;
  - Yapı izni için yapılan bir başvuruya karşı idarenin otuz gün boyunca sessiz kalması izni verdiği anlamına gelir.
    - ↳ Unutulmamalıdır ki, yapıya başlama müddeti ruhsat tarihinden itibaren 2 yıldır. Bu müddet zarfında yapıya başlanmadığı veya yapıya başlanıp da her ne sebeple olursa olsun, başlama müddeti ile birlikte 5 yıl içinde bitirilmemiş taktirde verilen ruhsat hükümsüz sayılır. Bu durumda yeniden ruhsat alınması mecburidir.
  - İlçe belediyelerince kabul edilen uygulama imar planları Büyükşehir belediyesince 3 ay içinde görüşülmez ise kabul edilmiş sayılır.
  - Vali İl Genel Meclisince alınan kararları 7 gün içinde iade etmez ise karar kesinleşir.
- **Zimni Red:** İdarenin bir başvuru karşısında altmış gün sessiz kalmasının başvuru reddettiği anlamına gelmesi zimni red olarak adlandırılmaktadır.

## İDARI İŞLEMLERİN UNSURLARI

Anayasaya göre idare; teşkilat, kuruluş, görev ve yetkileri ile kanuna dayanır.

Yasama organı, her bir idari işlemin iç unsurlarını bizzat belirlemiştir. Her bir idari işlem yetki, şekil, sebep, konu, maksat olarak beş unsurdan oluşur ve bunların tamamını kural olarak tüm unsurlarıyla kanun belirler. Bu unsurlardan en az birindeki kanuna aykırılıklar, idari işlemi bütünüyle sakat duruma getirir.



## YETKİ

## Yetki Kurallarına Aykırılık

- **Kişi Yönünden Yetkisizlik** ⇒ Yetki Gaspı ⇒ YOKLUK
  - Kamu görevlisinin ehil iradesinin olmaması
  - İşlemin idareye yabancı bir kimsece tesisi
  - İşlemin irade açıklamaya yetkili olmayan kişi veya makamlarca yapılması

## Örnek

Kendini kamu görevlisi olarak tanıtan idareye tamamen yabancı bir kişinin kamu görevlisiymiş gibi tesis ettiği tüm işlemler kişi yönünden yetkisizlik hâli oluşturur ve o işlemlere yetki gaspı nedeniyle YOKLUK yaptırımını uygulanır.

- **Konu Yönünden Yetkisizlik** ⇒ Yetki Tecavüzü ⇒ İPTAL (Ancak bu yetki tecavüzü çok bariz durumlarda ortaya çıkarsa ve herkes tarafından rahatlıkla fark edilirse AĞIR ve bariz yetki tecavüzünden ve yokluk yaptırımından söz edilir.)
  - Astın üst üstün ast yerine işlem tesis etmesi
  - Aynı örgütteki organların birbirleri yerine işlem yapması
  - Kuruluşların birbirleri yerine işlem yapması ⇒ Ağır ve Bariz Yetki Tecavüzü

#### Örnek 1

Yetkili amirin alması gereken kararın ast tarafından alınması durumunda konu yönünden yetkisizlik söz konusu olur ve yetki tecavüzü nedeniyle İPTAL yaptırımı uygulanır.

#### Örnek 2

Belediye encümeni tarafından alınması gereken kamu yararı kararı belediye meclisi tarafından alınırsa konu yönünden yetkisizlik söz konusu olur ve yetki tecavüzü nedeniyle İPTAL yaptırımı uygulanır.

#### Örnek 3

Eğitimdeki kılık kıyafet yönetmeliği ile ilgili Ulaştırma Bakanlığı tarafından alınan bir karar söz konusu olursa bu herkes tarafından rahatlıkla fark edilebileceği için ağır ve bariz yetki tecavüzü nedeniyle YOKLUK yaptırımı uygulanır.

- **Yer Yönünden Yetkisizlik**

Her kamu kurum veya görevlisi sadece kendi coğrafyasında yetkilidir.

Ankara Valiliğinin Kırıkkale sınırlarında işlem yapması yer yönünden yetkisizlik oluşturur.

#### Örnek

Konya Büyükşehir Belediyesi Konya il sınırlarında yetkilidir. Konya dışında başka bir yerde yetki kullanılmaya çalışılması durumunda yer yönünden yetkisizlik söz konusu olur.

- **Zaman Yönünden Yetkisizlik**

Kamu görevlilerinin yetkiyi kullanabilecekleri süreyi zaman dilimini ifade eder.

#### Örnek

Herkes görevdeyken işlemler üzerinde yetkilidir, ama izindeyken veya emekli olduktan sonra aynı işlemler üzerinde o yetkilerini artık kullanamaz.

Kullanırsa zaman yönünden yetkisizlik söz konusu olur.

- **Görev Gaspsı (Fonksiyon Gaspsı)**

İdarenin, yasama ya da yargının görev alanına giren bir konuda işlem tesis etmesidir. Bu durumda idari işlem, yok hükmündedir.

#### Örnek

Suç ve cezalar ancak kanunla konulur. Yönetmelik ile suç ve ceza konulursa görev gaspsı teşkil eder.



## ŞEKİL

## Şekil Kuralları

- **Yazılılık:** İdari işlemlerin en önemli şekil şartıdır.
- **İstisna:** Bazen idari işlemler sözlü de olabilir.
- **Gerekçe:** İdari işlemler gerekçeli olmak zorundadır, ancak bunun açıklanması zorunlu değildir.

## İstisnaları

- İptal davasında gerekçenin açıklanması zorunludur.
- Bilgi edinme yasasına göre başvurularda idareden gerekçe istenirse idare gerekçeyi açıklamak zorundadır.
- Bazen kanunlar gerekçenin açıklanmasını zorunlu kılabilir.
- **Savunma Alınması:** İdare, işlem tesis ederken ilgililerin savunmasını almak zorunda değildir. Ancak, savunma alınması emredildiği işlem ve durumlarda, savunma alınmaması idari işlemi şekil yönünden sakatlar. Örneğin idarenin memurlara disiplin cezası vermeden önce savunmalarını alması zorunludur.

- **Hazırlık İşlemlerinin Yapılması:** İdareye bir işlem yapmadan önce hazırlık işlemleri yapılması veya belli mercilerin görüşünün alınması emredilmişse ve idare bu kurallara uymadan işlem yapmışsa, idari işlem şekil yönünden sakatlanır.
- **Kollektif ve Karma İşlemler:** Kollektif işlemlerde görüşme usullerine uyulmamışsa, toplantı yeri ve zamanına uyulmamışsa, görüşme yapılmadan veya elden imza suretiyle karar alınmışsa, karma işlemlerde iradelerin sırası gözetilmemişse işlem şekil yönünden sakatlanır.

## Yetki ve Şekil Kurallarına İlişkin Ortak Hükümler

- **Şekil ve Usulde Paralellik:** Bir idari işlem hangi şekil ve usulde yapılmışsa ancak o şekil ve usulde kaldırılabilir. Danıştay tarafından benimsenmiş bir ilkedir, yani Anayasa ve kanunlarda yer almaz.
- **Yetki ve İmza Devri**

YETKİ DEVRİ	İMZA DEVRİ
<ul style="list-style-type: none"> <li>• İşlem devralanın işlemi sayılır.</li> <li>• Makamdan makama yapılır.</li> <li>• Yetkiyi devreden veya devralan makamdaki kişi değişse bile yetki devri kaldırılmadıkça geçerliliğini korur.</li> <li>• Devreden yetkisini geri almadıkça bir daha kullanamaz.</li> <li>• Yetki devrinin kanunla düzenlenmesi zorunludur.</li> <li>• Sorumluluk yetkiyi devralana geçer.</li> <li>• Yetkiyi devralan kanunun açık izni olmadıkça yetkiyi bir başkasına devredemez.</li> </ul>	<ul style="list-style-type: none"> <li>• İşlem devredeninin işlemi sayılır.</li> <li>• Kişiden kişiye yapılır.</li> <li>• İmzayı devreden veya devralan makamdaki kişi değişirse imza devri sona erer.</li> <li>• Devreden her zaman yetkisini devrettiği kişinin yerine geçerek işlem tesis edebilir.</li> <li>• İmza devrinin kanunla düzenlenmesi zorunlu değildir.</li> <li>• Sorumluluk imzayı devredende kalır.</li> <li>• İmza devrinde imzayı devralan kişi aksi açıkça yasaklanmadıkça yetkisini bir başkasına devredebilir.</li> </ul>
<b>Ortak Özellikleri;</b>	
<ul style="list-style-type: none"> <li>• İkisinde de yetkiyi devreden bu yetkiye sahip olmalıdır.</li> <li>• İkisi de aynı tüzelkişilik içinde üstten asta doğru yapılmalıdır.</li> </ul>	<ul style="list-style-type: none"> <li>• İkisi de açıkça veya zımnen yasaklanmamış olmalı</li> <li>• İkisi de kısmi olmalı</li> <li>• İkisi de yeterli açıklıkta ve yazılı olmalı</li> </ul>

### SEBEP

- İdareyi o işlemi yapmaya sevk eden "neden"dir.
- Kanundaki sebeplere uymama ya da sebebi yanlış nitelerek işlem yapma işlemi sebep yönünden hukuka aykırı kılar.

**Örneğin:** ilgilinin rıza ve taleplerinin gerekli olduğu isteğe bağlı işlemlerde, gerekli rıza veya talep alınmadan idarece işlem yapılması işlemin sebep unsurunu sakatlar.

- Yasa koyucu bazen idari işlemin sebebini açıkça gösterebilir. Bu durumlarda idarenin yetkisi bağlı yetkidir.

**Bağlı Yetki:** İdarenin bir işlemi yaparken belli bir şekilde davranmak zorunda olması

- Yasa koyucu bazen de idari işlemin sebebini genel ifadelerle gösterebilir veya hiç göstermeyebilir. Bu gibi durumlarda idarenin takdir yetkisi söz konusudur.

**Takdir Yetkisi:** İdarenin yapacağı işlerde belli bir serbestliğe sahip olması

### DİKKAT

#### Takdir Yetkisi:

- Eşitlik İlkesine
  - Kamu Yararına
  - Kamu Hizmetinin gereklerine
  - Meşru ve makul bir gerekçe ile kullanılmalıdır.
- Aykırı olamaz

### KONU

- Bir işlemin konusu onun doğurduğu hukuki sonuç, hukuk âleminde meydana getirdiği değişikliktir.
- Konu kurallarına aykırılık halleri şunlardır:
  - Sebep ve konu unsurları arasında bağlantı kopukluğu mevcut olması
  - Belli statüdekiler için yapılacak bir işlemin, başka statüdekilere yapılması
  - İdari işlemin konusunun imkânsız veya gayri meşru olması
  - İdari işlemin geçmişe etkili tesis edilmesi

### MAKSAT

İdari işlemlerin yöneldiği yegâne amaç kamu yararındır. Kişisel, felsefi, dini amaçlarla veya siyasi nedenlerle yapılan idari işlemler maksat yönünden hukuka aykırı hale gelir. Bazen kanunlarda belirli işlemler için özel bir amaç belirlenmiş olabilir. Maksat unsuruna aykırı işlemler, yetki saptırması ile maluldür, sakattır.

## İDARİ İŞLEMİN UNSURLARI

YETKİ	ŞEKİL	SEBEP	KONU	MAKSAT
<p><b>Kişi Yönünden Yetkisizlik</b></p> <ul style="list-style-type: none"> <li>• Ehil iradesi yok</li> <li>• İdareye yabancı</li> <li>• İrade açıklamaya yetkisiz</li> </ul> <p>Yetki Gaspsı</p> <p><b>Konu Yönünden Yetkisizlik</b></p> <ul style="list-style-type: none"> <li>• Ast-üst birbirleri yerine</li> <li>• Aynı örgüt organları birbirleri yerine</li> <li>• Bakanlıklar birbirleri yerine</li> </ul> <p>Yetki Tecavüzü</p> <p>Ağır ve Bariz Yetki Tecavüzü</p> <p><b>Yer Yönünden Yetkisizlik</b></p> <ul style="list-style-type: none"> <li>• Coğrafi sınır dışı işlem</li> </ul> <p><b>Zaman Yönünden Yetkisizlik</b></p> <ul style="list-style-type: none"> <li>• Mesai saati dışı işlem</li> </ul> <p><b>Fonksiyon (Görev) Gaspsı</b></p> <ul style="list-style-type: none"> <li>• İdarenin yasama yada yargı yerine işlem yapması</li> </ul>	<ul style="list-style-type: none"> <li>• İdari işlemler yazılı olmak zorundadır.</li> <li>• İdari işlemler gerekçeli olmak zorundadır.</li> <li>• İdare işlemlerinde gerekçe açıklamak zorunda değildir.</li> </ul> <p><b>İstisnalar</b></p> <ol style="list-style-type: none"> <li>1. İptal Davası</li> <li>2. Bilgi Edinme Kanunu</li> <li>3. Emredici Kanun Hükmü</li> </ol> <ul style="list-style-type: none"> <li>• İdari işlem için hazırlık bunlara uymak zorunlu</li> <li>• İdare işlemlerinde savunma almak zorunda değildir. İstisnası kamu görevlilerine verilen disiplin cezalarıdır.</li> <li>• Kollektif işlemlerde toplantı yeter sayısı ve karar yeter sayısına uymak zorunlu</li> <li>• Karma işlemlerde silsileye uymak zorunlu</li> </ul>	<ul style="list-style-type: none"> <li>• İdareyi işlemi yapmaya iten nedendir.</li> <li>• "Niye yaptın" sorusunun cevabıdır.</li> <li>• Bir idari işlemin sebebi kanunlarda açıkça belirtilmişse idarenin yetkisine "<b>Bağlı Yetki</b>" adı verilir.</li> <li>• Bir idari işlemin sebebi hiç gösterilmemiş veya muğlak ifadelerle gösterilmişse idarenin yetkisine "<b>Takdir Yetkisi</b>" adı verilir.</li> </ul>	<ul style="list-style-type: none"> <li>• Bir sebep neticesinde ortaya çıkan sonuçtur.</li> <li>• "Ne yaptın" sorusunun cevabıdır.</li> <li>• Konudaki sakatlık halleri</li> </ul> <ol style="list-style-type: none"> <li>1. Sebep ile konu arasında bağlantı kopukluğu</li> <li>2. Belli statüde bulunanlar için konulmuş bir hükmün farklı statülerdeki durum ve kişilere uygulanması</li> <li>3. İşlemin imkansız veya gayrimeşru olması</li> <li>4. İşlemin geçmişe uygulanması</li> </ol>	<ul style="list-style-type: none"> <li>• Kamu yararı dışındaki her türlü amaçla işlem tesisi</li> </ul> <p><b>Örneğin;</b> dini, siyasi, irki nedenler</p> <p>YETKİ SAPTIRMASI</p> <p>USUL SAPTIRMASI</p>

## İDARI İŞLEMLERDEKİ SAKATLIKLARA UYGULANACAK YAPTIRIMLAR

## Yokluk

İdari işlemlerdeki belirli sakatlıklar yok hükmündedir. Yok hükmündeki sakatlıklar, kamu düzenini ihlal ettiği için sonradan geçerlilik kazanamaz, eksiklikleri giderilerek diriltilemez. Yok hükmündeki işlemde beklenen amaç ancak işlemin yeniden yapılması ile sağlanabilir.

## Kanuna göre yok hükmündeki sakatlıklar şunlardır:

- **Yetki unsurundaki**
  - Görev gaspı
  - Yetki gaspı
  - Ağır ve bariz olmak kaydıyla yetki tecavüzü
- **Şekil unsurundaki**
  - Yazılılık kuralının ihlali
  - Toplantı ve karar yeter sayılarına uyulmadan, toplantı yeri ve zamanı dışında veya elden imza usulü ile alınan kararlar.
  - Karma işlemlerde silsileye uyulmadan alınan kararlar
- **Sebep unsurundaki**
  - İlgililerin rıza ve muvafakatının alınması gereken işlemlerde rıza ve muvafakatın alınmamış olması.
- **Konu unsurundaki**
  - İşlemin konusunun imkansız veya gayri meşru olması hali.

## Hükümsüz Kılma

Yok hükmünde olmayan sakat bir idari karar bozuk bir idari karardır ve hukuka uygun bir idari karar gibi geçerli sayılır. Bu geçerlilik askıda bir geçerliliktir. İlgilinin talebi ile yargı yerinde iptal edilebilir ya da idare tarafından geri alınmakla hükümsüz hale gelebilir. Böylece askıda geçerliliği sona erer.

İdari Kararların Sona Ermesi					
Yargı Kararlarıyla		İdare Tarafından			
İptal	Yokluk	Geri Alma	Kaldırma	Değiştirme	Düzeltilme
İdari işlem sonradan ortadan kaldırılabilir.	İdari işlem hiç doğmamış sayılır.	(İşlem yapıldığı andan itibaren geçersiz olur yani geçmişe etkili)	(Geleceğe Etkili)	(Geleceğe etkili)	(Geçmişe ve geleceğe etkili)
<ul style="list-style-type: none"> <li>• Sadece menfaati ihlal edilenler ileri sürebilir.</li> <li>• Mahkeme re'sen dikkate alamaz.</li> <li>• 60 günlük süreye tabi</li> </ul>	<ul style="list-style-type: none"> <li>• Herkes ileri sürebilir.</li> <li>• Mahkeme re'sen dikkate alabilir.</li> <li>• Her zaman öne sürülebilir.</li> </ul>	<ul style="list-style-type: none"> <li>• Sadece hukuka aykırı işlemler geri alınabilir. Hukuka uygun işlemler geri alınamaz.</li> <li>• Sadece bireysel işlemler (İdari kararlar) geri alınabilir.</li> <li>** Düzenleyici işlemler geri alınamaz!!</li> </ul>	<ul style="list-style-type: none"> <li>• Hem düzenleyici işlemler hem bireysel işlemler kaldırılabilir.</li> <li>• Hem hukuka aykırı hem hukuka uygun işlemler kaldırılabilir.</li> </ul>	<ul style="list-style-type: none"> <li>• Hem hüküm koyma hem hüküm kaldırma</li> </ul>	<ul style="list-style-type: none"> <li>• Hukuka aykırı kısımlar</li> </ul>

## GERİ ALMA VE KALDIRMA

<b>GERİ ALMA</b>	İşlem tesis edildiği andan itibaren ortadan kaldırılır.  Yani hem geçmişe hem geleceğe etkilidir.	İdare sadece hukuka aykırı işlemlerini geri alabilir.	İdare sadece bireysel işlemlerini geri alabilir.	İdare bir işlemi kural olarak o işleme karşı dava açma süresinde geri alabilir.
<b>KALDIRMA</b>	İşlem kaldırma kararı verildiği andan itibaren ortadan kaldırılır.  Yani sadece geleceğe etkilidir.	İdare hem hukuka aykırı hem hukuka uygun işlemlerini kaldırabilir.	İdare hem bireysel hem düzenleyici işlemlerini kaldırabilir.	Kaldırma süreye tabi değildir.

**NOT**

Kural olarak idare sakat idari işlemi ancak iptal davası süresi içinde ve iptal davası açılmış ise bu dava sonuçlanıncaya kadar geri alabilir. Ancak aşağıdaki işlemlerin her zaman geri alınabileceği kabul edilmektedir.

- Yok hükmünde olan işlemler.
- Yükümlendirici işlemler.
- Hile, aldatma ve gerçek dışı beyan sonucu yapılan işlemler.
- İdarenin açık hatası ve ilgilinin kusuru sonucu yapılan işlemler

İDARİ İŞLEMLERDEKİ SAKATLIKLARA UYGULANACAK YAPTIRIMLAR				
YOKLUK	HÜKÜMSÜZ KILMA			
<p><b>Yetki</b></p> <ul style="list-style-type: none"> <li>• Yetki Gaspı</li> <li>• Ağır Bariz Yetki Tecavüzü</li> <li>• Fonksiyon (Görev) Gaspı</li> </ul> <p><b>Şekil</b></p> <ul style="list-style-type: none"> <li>• Yazıllık</li> <li>• Kolektif İşlemlerde toplantı ve karar yeter sayısına uyulmaması</li> <li>• Karma İşlemlerde silsileye uyulmaması</li> </ul> <p><b>Sebeb</b></p> <ul style="list-style-type: none"> <li>• Talep, Rıza, Muvafakat gereken işlemlerde bunların olmaması</li> </ul> <p><b>Konu</b></p> <ul style="list-style-type: none"> <li>• İdari işlemin imkansız veya gayrimeşru olması</li> </ul>	İLGİNİN TALEBİ	İDARE RE'SEN		
	İPTAL DAVASI	GERİ ALMA	KALDIRMA	
		<ul style="list-style-type: none"> <li>• İdari yargıda açılır. <ul style="list-style-type: none"> <li>- İdare Mah. 60 gün</li> <li>- Vergi Mah. 30 gün</li> <li>- Danıştay 60 gün</li> </ul> </li> <li>• Menfaati ihlal edilenler tarafından açılır.</li> <li>• İşlemin geçmişe etkili olarak ortadan kaldırılması amacıyla açılır.</li> </ul>	<ul style="list-style-type: none"> <li>• İşlemi tesis edildiği andan itibaren yani hem geçmişe hem de geleceğe yönelik olarak ortadan kaldırır.</li> <li>• Sadece hukuka aykırı işlemler</li> <li>• Sadece bireysel işlemler</li> <li>• İdare işlemini kural olarak dava açma süresinde geri alabilir.</li> </ul> <p style="text-align: center;">↓</p> <p style="text-align: center;"><b>ANCAK</b></p> <ol style="list-style-type: none"> <li>1. Yok hükmündeki işlemler</li> <li>2. Yükümlendirici işlemler</li> <li>3. İlgilinin hilesi ile yapılan işlemler</li> <li>4. İdarenin açık hatası ile yapılan işlemler</li> </ol> <p style="text-align: center;"><b>Her zaman geri alınabilirler.</b></p>	<ul style="list-style-type: none"> <li>• İşlemi kaldırma kararının verildiği andan itibaren yani sadece geleceğe yönelik olarak ortadan kaldırır.</li> <li>• Hem hukuka aykırı hem de hukuka uygun işlemler</li> <li>• Hem bireysel hem düzenleyici işlemler</li> <li>• Herhangi bir süreye tabi değildir.</li> </ul>

### İDARİ SÖZLEŞMELER

İdari sözleşmeler, idarenin üstün ve ayrıcalıklı yetkiler kullanarak yaptığı konusu bir kamu hizmetinin yürütülmesi olan ve kamu hukuku kurallarına tabi olan sözleşmelerdir. Dolayısıyla salt bir kamu hizmetinden yararlanmayı sağlayan sözleşmeler idari sözleşme sayılmazlar.

- Bu sözleşmelerde idare üstün taraftır.
- Bu sözleşmelerden doğan uyuşmazlıklara idare hukuku kuralları uygulanır ve bunlardan doğan uyuşmazlıklar idari yargıda çözümlenir.

### Özellikleri

1. Sözleşmenin taraflarından en az biri idaredir.
2. Konusu bir kamu hizmetinin yürütülmesine katılma veya bir kamu hizmetini yürütmedir.
3. Kamu yararını sağlamak amacıyla yapılırlar.
4. İdare bu sözleşmelerde üstün ve ayrıcalıklı yetkilerle donatılmıştır.

### İdare sözleşme türleri

#### 1. Mali İltizam Sözleşmesi

Bir kamu hizmetinin götürü bir kazanç oranı veya ücret karşılığında mütehim adı verilen kimseye gördürülmesidir.

#### 2. Kamu İstikraz (Borçlanma) Sözleşmesi

- Borç
  - Borçlanma
  - Hazine Bonosu
  - Tahvil
- (anahtar kelimeler)

- Devletin tahvil, bono gibi adlarla halktan borç para alınmasını sağlayan akdi ilişkileridir.

#### 3. Yer altı – Yerüstü İşlemler Sözleşmesi

Servetlerin işletilmesi, kural olarak sözleşme değil ruhsat usulüne tabidir. Ancak kamu hizmeti biçiminde işletilenler için (kaplıcalar gibi) idari sözleşme usulü uygulanmaktadır.