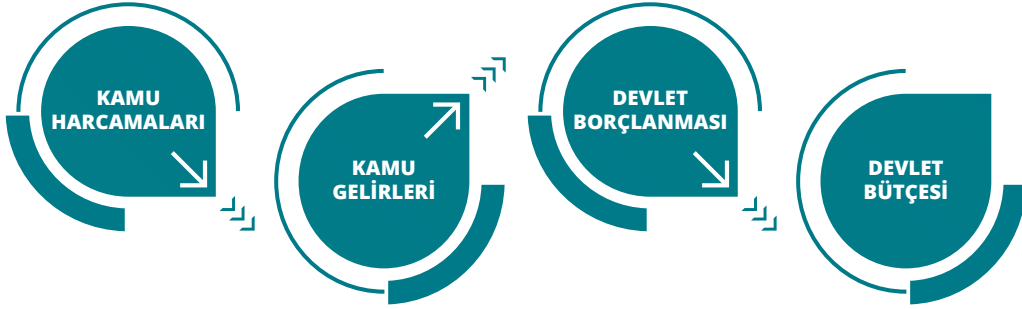


## KAMU MALİYESİNİN TANIMI VE GELİŞİMİ

Kamu maliyesi devletin harcamalarını ve gelirlerini inceleyen bir bilimdir. Maliye bilimi, iktisat biliminin bir alt dalı olarak ortaya çıkmış ve ele alınmıştır. Özellikle "mali iktisat" kavramını ilk kez kullanan Amerikalı iktisatçı P.A Samuelson, maliye biliminin ayrı bir bilim olarak ele alınmasına büyük katkılar sağlamıştır.

**5018 sayılı Kamu Mali Yönetim ve Kontrol Kanunu'na göre kamu maliyesi;** gelirlerin toplanması, harcamaların yapılması, açıkların finansmanı, kamunun varlık ve borçları ile diğer yükümlülüklerinin yönetimini kapsar.

Maliye temelde, mali olaylarla ilgilenir. Mali olay ise devletin, mali araçları kullanması sonucu ortaya çıkan olaydır. Mali araçlar, ekonomik ve sosyal hayata müdahale etmek için kullanılan araçlardır. Bu araçlar; kamu harcamaları, kamu gelirleri, devlet borçlanması ve devlet bütçesidir. Örneğin devletin, enflasyonist dönemlerde talebi düşürmek için vergileri arttırma veya kamu harcamalarını azaltma gibi araçlarla enflasyonu düşürmesi mali olaydır.



## KAMU MALİYESİNİN AMAÇLARI

Devlet, ekonomik ve sosyal yükümlülükleri yerine getirebilmek için kamu maliyesi aracılığı ile aşağıdaki amaçlara ulaşmaya çalışır.

<p><b>Kaynak Kullanımında Etkinliğin Sağlanması (Tahsis Fonksiyonu)</b></p>	<p>Sınırsız insan ihtiyaçlarının en etkin bir şekilde karşılanabilmesi için devlet, ekonomideki kıt kaynakları (üretim faktörleri, girdiler vb) kamu kesimi ve özel kesim arasında etkin ve akılcı (rasyonel ve optimal) bir şekilde dağıtmaya çalışır. Bu amaçla israfı önleyerek maliyetleri minimize edip toplumsal faydayı maksimuma çıkarmayı amaçlar.</p> <p>Tahsis fonksiyonu neyin, ne kadar ve kim tarafından üretileceğini dikkate alan ekonomik bir amaçtır.</p>
<p><b>Gelir Dağılımında Adaletin Sağlanması (Bölüşüm Fonksiyonu)</b></p>	<p>Özel sektörün daha çok hakim olduğu liberal (kapitalist) ve karma ekonomilerde; bireyler, hane halkları ve çeşitli kesimler arasında servet ve gelir dağılımında adaletsizlikler oluşur. Devletin müdahalesi olmaksızın üretim faktörlerinin üretime katılması sonucu piyasada kendiliğinden oluşan gelir dağılımına fonksiyonel (birincil) gelir dağılımı adı verilir. Birincil gelir dağılımı çoğu zaman adil olmaktan uzaktır. Devlet, oluşan bu adaletsizliği sosyal devlet anlayışı çerçevesinde düzeltmek amacıyla kamu maliyesi aracılığı ile bölüşümde etkinliği sağlamayı amaçlar. Devletin birincil gelir dağılımına müdahalesi sonucu oluşan dağılıma ikincil gelir dağılımı adı verilir. Maliye politikasının amacı ikincil gelir dağılımıdır.</p> <p>Bu amaçla; iş imkânları, eğitim düzeyi, veraset sonucu intikallere yönelik politikalar, vergi ve kamu harcama politikaları gibi bazı faktörlere bağlı olarak gelir ve servet dağılımında etkinlik sağlanmaya çalışılır.</p> <p>Artan oranlı vergileri kullanarak çok kazananlardan daha yüksek oranda, az kazananlardan ise daha düşük oranda vergi alınması, vergi muafiyet (belli kişi ya da grupların vergi dışı bırakılması) ve indirimlerinin tanınması bölüşümde etkinliğin sağlanmasına örnek olarak gösterilebilir.</p>

## 7. Ortak (Serbest) Mal ve Hizmetler

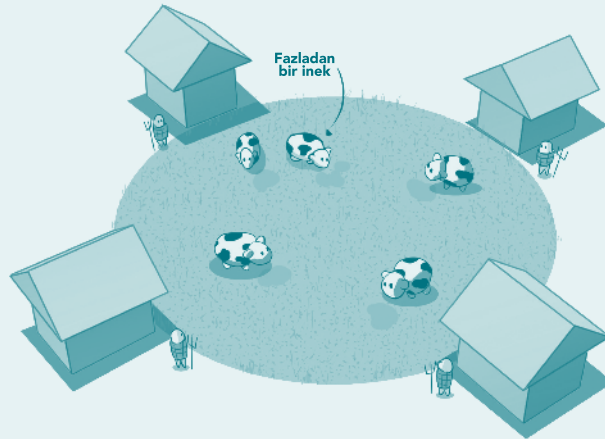
Mal varlığı hakları hiçbir bireye veya gruba ait olmayan mal ve hizmetlerdir. Ortak (serbest) mal ve hizmetlere örnek olarak hava, denizler, ırmaklar, meralar, avlanma alanları, radyo ve televizyon yayın alanları vb. verilebilir.

Ortak mal ve hizmetlere devlet müdahalesinin olmaması ve bu mal ve hizmetlerin üretiminin piyasaya bırakılması halinde aşırı kullanım ortaya çıkar ve bunun sonucunda da bu mal ve hizmetlerin zarar görmesi söz konusu olur. İşte bu noktada devlete yüklenen görev, ortak mal kaynaklarının kullanımının bireyler ve zamanlar açısından tahsisini yapmaktır.

### "inek nerde?" "- dağa kaçtı", "dağ nerde?" "- yandı bitti kül oldu"

Ortakların trajedisi veya ortak malların trajedisi, var olan bir kaynağı birlikte kullanan bireylerin (ortak serbest mallar) bu kaynaktan verim alma konusunda sadece kendi çıkar ve getirilerini en üst düzeye çıkarmak üzere davrandıklarında en uygun sosyal seviyeye ulaşılamayacağını ifade etmektedir. Bir başka deyiş ile hava, deniz, mera, orman ve tatlı su kaynakları gibi ortak mal ve kaynakların gereğinden daha da fazla kullanılarak bu kaynakların yok edilmesine ortakların trajedisi adı verilir. Bu durumda devlet bir takım kurallar koyarak serbest malların zarar görmesini engellemeye çalışır. Ancak bireylerin birbirlerine güvenmediklerinden dolayı koyulan kuralları çiğneyip serbest malları aşırı tüketmesi farklı bir sorunun ortaya çıkmasına sebep olur. Bu duruma da **Mahkûm Açmazı** ya da **Mahkûm İkilemi** adı verilir. Aslında **Mahkûm açmazı (ikilemi)**, tarafların işbirliğine gitmeyerek körü körüne kendi çıkarlarına göre hareket etmesi sonucu her iki taraf için de daha olumsuz sonuçların ortaya çıkmasıdır.

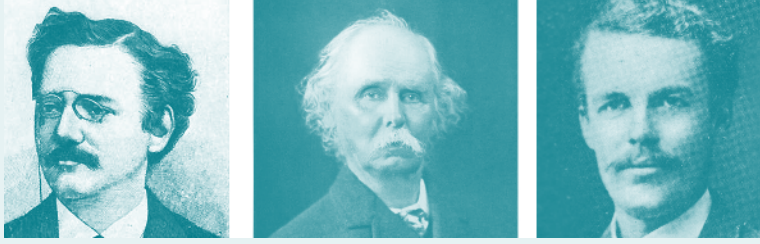
Örneğin meralar, köylülerin hayvanlarını otlatabileceği ortak alanlardır. Hayvanları aynı meradan yararlanan bireylerden birinin hayvanının, meradan bir birim daha fazla yararlanması durumunda diğer bireyler de hayvanlarına merayı maksimum fayda sağlayacak şekilde kullandırmak isteyecektir. Ortak kullanılan bu meranın bireysel kararlar sonucunda zarar görmesi kaçınılmaz bir durum olur ve trajedi ortaya çıkar. Buradaki trajedi, meradaki otlak alanların aşırı şekilde kullanılması ve meranın geri dönüşü olmayan şekilde zarar göerek tükenmesidir. Ortakların yani köylülerin birbirine güvenmemelerinden dolayı konulan kuralları ihlal etmeleri ise mahkûm ikilemidir.



## DIŞSAL EKONOMİLER (DIŞSALLIK)

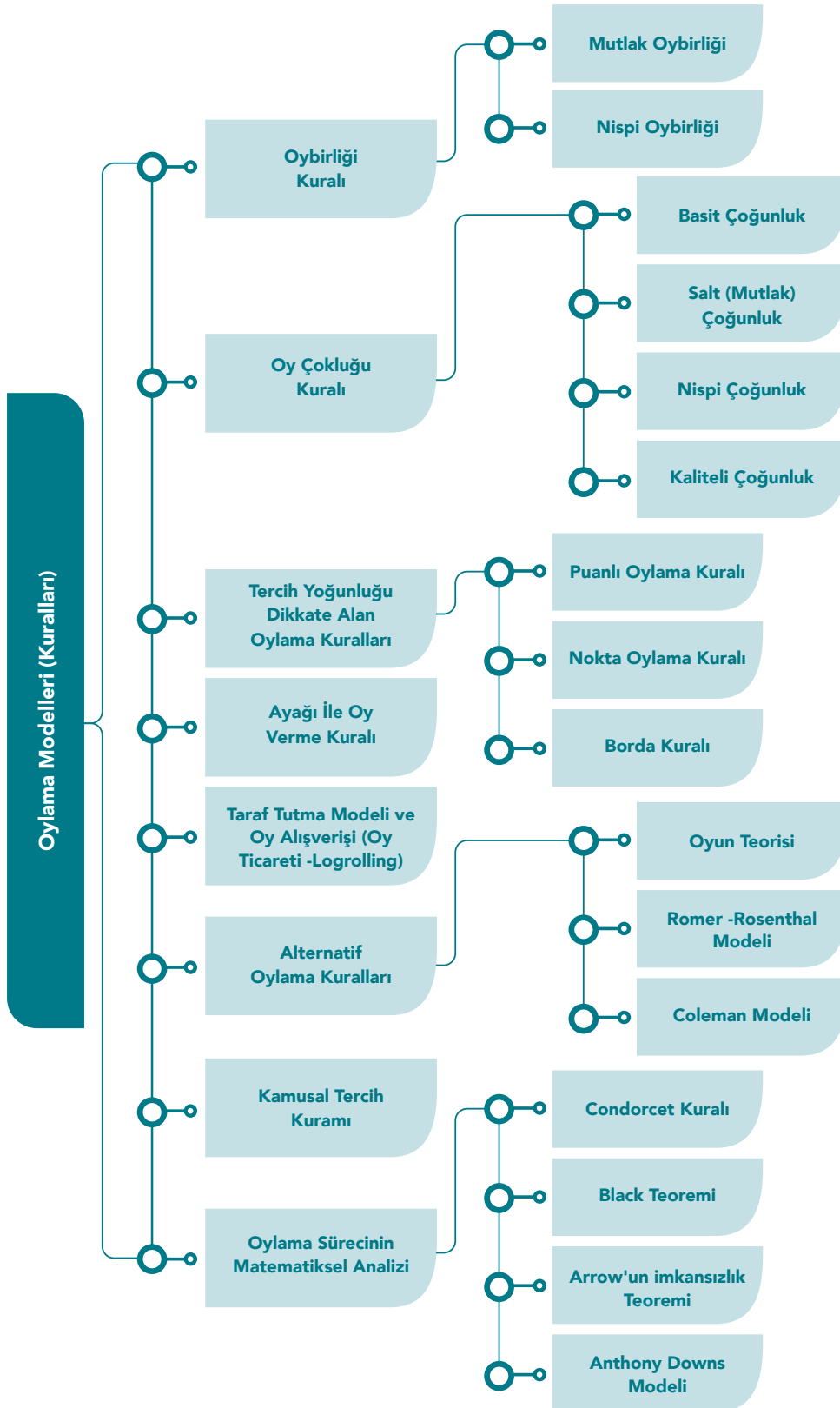
İlk kez Knut Wicksell tarafından 1896 yılında ortaya atılan dışsallık, bir ekonomik birimin faaliyeti dolayısıyla diğer ekonomik birim veya birimler üzerinde dolaylı olarak görülen olumlu veya olumsuz etkileri ifade etmektedir. Tanımdan da anlaşılacağı gibi dışsallık temelde üçüncü kişilerin etkilenmesidir. Yani doğrudan üretim ya da tüketim bağı olmayan ekonomik birimleri etkilemesidir. Şayet dışsallık olumlu bir etki yaratıyorsa (fayda sağlıyorsa) pozitif, olumsuz bir etki yaratıyorsa (zarar veriyorsa) negatif dışsallık adını alır. Öğrek olarak açık havada verilen bir konserden dolayı evinde yatan hastaların gürültüden dolayı uyuyamamasını verebiliriz. Örnekte, konseri veren müzik sanatçısı ile konser için gelen birimlerin etkilenmesi dışsallık değildir. Konser, zaten konser alanındaki dinleyiciler için düzenlenmiştir ve bu içsel bir olaydır. Ancak konserle ilişkili olmayan hastaların etkilenmesi dışsallıktır.

Dışsallıklar **ilk defa KNUT WICKSELL** tarafından incelenmiştir. **MARSHALL** ise dışsallıklar konusunda **teoriyi ilk oluşturan** ekonomisttir. Ancak Marshall, dışsal maliyetleri göz ardı etmiştir. Bunun nedeninin, Marshall'ın ekonomik büyüme, sanayileşme ve azalan maliyetleri açıklama çabası olduğu ifade edilmektedir. **PİGOU** refah ekonomisi ile dışsal ekonomi arasındaki bağı kurup Marshall'dan farklı olarak sadece olumlu dışsallıkları ele almamış, bunun yanında negatif dışsallıklar üzerinde de durmuştur. Bu anlamda Pigou'nun dışsallıklar teorisine en önemli katkısı, dışsallıkları toplumsal refah ve etkinlik açısından ortaya koyması olmuştur.



### Dışsallığın Özellikleri

- ✓ Daha çok üretim faaliyetlerinde ortaya çıkarlar ve pozitif (fayda) ve negatif (zarar) dışsallık diye ikiye ayrılırlar.
- ✓ Tüketicilerin dışsal zarar elde etmeleri durumunda refahları azalırken dışsal yarar elde etmeleri durumunda refahları artar.
- ✓ Üreticilerin dışsal zarar elde etmeleri karlarını azaltırken, dışsal yarar elde etmeleri ise karlarını artırır.
- ✓ Marjinal sosyal fayda marjinal özel faydadan büyükse pozitif dışsallık ortaya çıkar. Örneğin, alışveriş merkezlerindeki mağazaların kendi can ve mal güvenlikleri için yangın alarmı taktırmaları mağaza sahibine özel fayda sağlarken, yangın alarmı tüm alışveriş merkezindeki müşterilerin de can güvenliğini sağlar. Bu durumda pozitif dışsallık ortaya çıkar ve marjinal sosyal fayda, marjinal özel faydadan büyük olur ( $MSF > MÖF$ ).
- ✓ Marjinal sosyal maliyet, marjinal özel maliyetten büyükse negatif dışsallık ortaya çıkar. Örneğin kalabalık ortamlarda sigara kullanan bir birey kendine özel maliyet yüklerken, aynı zamanda toplumun sağlığını da olumsuz etkiler. Bu durumda negatif dışsallık ortaya çıkar ve marjinal sosyal maliyet, marjinal özel maliyetten büyük olur ( $MSM > MÖM$ ).
- ✓ Dışsallıklar, bir bedel karşılığında piyasalarda alınıp satılamazlar. Çünkü piyasada alıcı ve satıcı şeklinde iki birim bulunur. Oysa dışsallıktan etkilenen ise piyasa dışı olan üçüncü birimdir. Bu nedenle yaydıkları fayda veya maliyetler piyasa dışıdır yani pazarlanamaz ve ödettirilemezler. Aynı zamanda bu durum dışsallıkların, piyasa başarısızlığı olmasının nedenlerinden biridir.



	Seçeneğin Aldığı Oy Sayısı	Toplam Seçmen Sayısı	Nispi Oy Oranı (%)
A seçeneği	136	500	$136 / 500 = 0,27 \Rightarrow \%27$
B seçeneği	158	500	$158 / 500 = 0,32 \Rightarrow \%32$
C seçeneği	124	500	$124 / 500 = 0,25 \Rightarrow \%25$
<b>Oylamaya Katılmayan ve Geçersiz Oy Sayısı Toplamı: 82</b>			
Nispi çoğunluk kuralına göre oylama sonucunda oransal olarak en yüksek oyu alan B seçeneği kazanmış kabul edilir. Bu yöntem karar almayı kolaylaştırmak ve çoğunluğun tercihlerine genellikle aykırı olabilmek gibi bir özelliğe sahiptir. Çünkü %73 oranında seçmenin tercihleri dikkate alınmamaktadır.			

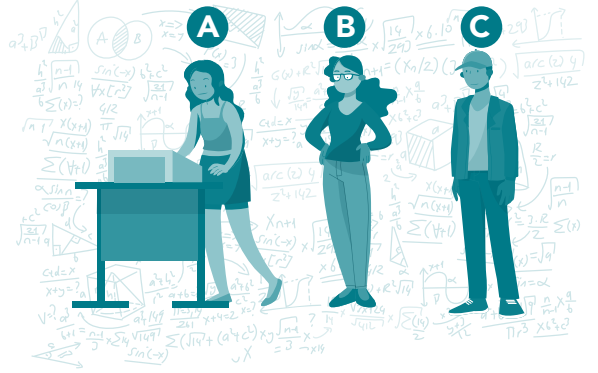
### 3. Oylama Sürecinin matematiksel Analizi

#### a) Condorcet Kuralı (Jüri Teoremi)

Siyasal karar alma sürecinde bir seçeneğin kazanmış sayılabilmesi onun, diğer tüm seçeneklere karşı ayrı ayrı oylamaya sokularak (**ikişerli oylama**) kazanmış olmasına bağlıdır. Condorcet Jüri Teoreminde temel amaç, oy çoğunluğu kuralının olduğunu ispat etmeye çalışmaktır. Bu kuralda, kazanan seçenek diğerlerinin hepsine üstün gelmiş olduğu için, oylama paradoksu ortaya çıkmaz (Oylama paradoksu, kişisel tercihlerde ortaya çıkan bazı tutarsızlıklar sonucunda oylamada sonuca ulaşılamaması durumudur).

Şimdi Condorcet Jüri Teoremini bir örnekle açıklayalım.

**Örnek:** Bir seçimde toplamda 100 seçmen ve A, B, C şeklinde 3 alternatif seçenek olsun. Seçmenlerden tercihlerini, birinci tercihten üçüncü tercihe göre sıralamaları istendiğinde sıralamanın aşağıdaki tablodaki gibi olduğunu varsayalım. Seçmenlerin tercihleri aşağıdaki tablodaki gibi sıraladığında Condorcet Kuralını uygulayarak oylamanın galibini bulabiliriz.



	1. Tercih	2. Tercih	3. Tercih
34 seçmen	A	C	B
29 seçmen	B	C	A
15 seçmen	C	B	A
12 seçmen	C	A	B

- **Baskı ve çıkar grupları rant maksimizasyonunu** (işçi maaşlarının artırılması, çalışma şartlarının düzeltilmesi vb. ancak işverenler bu durumdan zararlı çıkacakları lobi faaliyetlerinde bulunarak yasanın çıkmasını engellemek isterler) hedefler
- **Seçmenler fayda maksimizasyonunu** (kişisel çıkarlarını arttıracak mal ve hizmet talebi) hedefler.
- ✓ **Politik Mübadele (Değişim) Varsayımı (Katalaksi):** Siyasi partiler, oylarını arttırıp iktidara gelebilmek için vaatlerde bulunur. Seçmenlerse faydalarına yönelik politikaları vaat eden siyasi partilere oy verir. Yani seçmenlerle politikacılar arasında bir çıkar sağlama ticareti vardır ve bu durum bir mübadele (değişim) ilişkisidir.

### “Kaşıkla verip kepçeyle geri almak”

Buchanan’a göre açık finansman politikaları (bütçe açığı oluşturacak politikalar) uygulandığında seçmenler, kamu harcamalarının faydalarını olduğundan fazla algılamakta, ancak vergi yükünü tam ve doğru olarak algılayamamaktadırlar. Bu etkiye mali aldanma ya da mali yanılsama adı verilmektedir. Bir başka ifadeyle bireylerin, devlet tarafından kendilerine sunulan kamusal mal ve hizmetlerin ileride ödemek zorunda olacakları vergi artışları, yoksun kalacakları ücret artışları vb. maliyetlerini fark edemeyerek mal ve hizmetlere olan taleplerini artırmalarıdır. Mali Aldanma, Keynesyen akımı çok ciddi olarak eleştiren Buchanan tarafından geliştirilmiş bir kavramdır.



### “Maksimizasyon Yaklaşımı”

Downs, Buchanan ve Tullock tarafından Maksimizasyon yaklaşımına göre hükümetler yaşam sürelerini, seçmenler kamu hizmetlerini, baskı ve çıkar grupları rant beklentilerini, bürokratlar ise bütçelerini (gelirlerini ve prestijlerini) maksimize etme çabasındadırlar.

Yirminci yüzyılın başlarından itibaren kamu ekonomisinin genel ekonomi içindeki payı, yıllar itibariyle artma eğilimi göstermiştir. Bunun temel nedeni, piyasa ekonomisinin (özel ekonominin) genel ekonomi içinde gerek mikro gerekse makro değişkenlere cevap verememesi ve tek başına piyasa ekonomisi ile kamu maliyesinin amaçlarına ulaşamamasıdır. Ekonomide devletin (gerek merkezi hükümet ve gerekse yerel yönetimlerin) varlığının ne olması gerektiği konusunda değişik yaklaşımlar vardır. Şimdi bu yaklaşımlardan bazılarını genel hatlarıyla açıklayalım.

## 1. Merkantilist Yaklaşım

Merkantilizm, XV. yüzyılın ortasından itibaren Batı Avrupa ülkelerinde iktisadi yapıyı şekillendiren ve etkinliğini XVIII. yüzyılın ortalarına kadar sürdüren iktisadi bir yaklaşımdır. Ortaçağ ekonomik düşüncelerine tepki olarak doğan Merkantilist yaklaşımda amaç toplumu zenginleştirmek, kuvvet ve iktidar sahibi yapmaktır. Bunun ancak devlet müdahalesiyle mümkün olabileceğini savunurlar.



Şimdi Merkantilizm yaklaşımının temel ilkelerini inceleyelim.

- ✓ En önemli temsilcileri; Colbert, Mun, Serra, Montaigne, Bodin, King gibi isimlerdir.
- ✓ Devletin, iktisadi faaliyetleri belirlemeyip yönlendirmesi gerektiğini ve bununla birlikte devlet müdahalesini savunan bir yaklaşımdır.
- ✓ Merkantilizm milliyetçi bir görüşe hakim olup merkezîyetçi bir devlet görüşü yanında yayılcı bir politikayı da savunmuşlardır.
- ✓ Temel düşüncesi ulusal ekonomilerin zenginliğidir. Zenginliğin ölçüsü olarak sahip olunan altın ve gümüş kabul edilir. Bir ülke ne kadar altın ve gümüşe sahip olursa o kadar zengin kabul edilir. Bu nedenle ülkedeki altın ve gümüş miktarını arttırmak temel amaçtır.
- ✓ Dış ticarete önem veren Merkantilistlerde amaç, ödemeler dengesi fazlası verdirilmektir. Şayet bir ülke dışarıya, dışarıdan aldığından daha çok mal veya hizmet satarsa bu sayede ülkeye altın ve gümüş girişi artar ve ülke zenginleşir. Yani ihracatı özendirici, ithalatı kısıcı politikalar uygulanır. Bunun için Merkantilist dönemde hammadde ihracatı yasaklanmış, mamul madde ihracatı da özendirilmiştir. (İngiltere’de Kraliçe Elizabeth döneminde (1565-1566) canlı koyun ihracatı yasaklanmıştı. Bu yasağa uymayanların malları devlet tarafından ellerinden alınmakta ve sol elleri kesilerek, bir yıl hapse konmaktaydı. Suç unsuru tekrarlanırsa suçu işleyen ölümle cezalandırılırdı.)

✓ **Asimetrik Bilgi (Asimetrik Enformasyon):** Ekonomide piyasa aktörlerinin (alıcı ve satıcıların) piyasa hakkında tam bilgiye (türdeş) sahip olmaları gerekir. Asimetrik enformasyon durumunda taraflardan biri diğerine göre daha az doğru bilgiye sahiptir. Bu durum üç temel soruna sebep olur. Bunlar;

→ **Ahlaki Tehlike (Riziko):** Bireylerin sahip oldukları bilgileri kendi yararına, karşı tarafın ise zararına kullanmasıdır. Bu durumda taraflar mal ve hizmetin niteliği ile ilgili farklı bilgiye sahiptir. Bu durum, doğru bilgiye sahip olan taraf içinde bir güç unsuru, yanlış veya yetersiz bilgiye sahip olan taraf içinde bir zafiyet unsurudur. Ahlaki tehlike olgusu, dünyada esas olarak sigortacılık sektörü ile gündeme gelmiştir. Sigorta yaptıran insanların önceki kadar özenli ve tedbirli davranmamaları, maliyet unsuru olarak dikkate alınması gereken bir ahlaki tehlike durumudur. Ahlaki tehlike olgusu işlemden önce ortaya çıkar. Döviz kuruna müdahale yapılacağını Merkez Bankası başkanının yakınlarına haber vermesi ve bunun sonucunda rant sağlamaları ahlaki tehlikeye örnek olarak verilebilir.

→ **Ters Seçim:** Bireylerin asimetrik bilgi nedeniyle (reklam, yanlış bilgi, vb.) düşük kaliteli malı yüksek kaliteli mala tercih etmesidir.



### “Limon Piyasalar ve Ters Seçim”

Akerlof' un 1970 yılında yayınlamış olduğu makalesi asimetrik enformasyon literatürü üzerine yapılmış olan en önemli çalışmadır. Bu çalışmasında Akerlof, kullanılmış otomobil piyasalarını inceleyerek, alıcı ve satıcı arasındaki bilgi farklılığından kaynaklanan sebeplerin piyasalarda nasıl bir dengesizlik oluşturabileceğini açıklamaya çalışmıştır. Akerlof' a göre bu piyasa da otomobil satıcısı potansiyel bir alıcıdan daha fazla bilgiye sahiptir ve bu enformasyon farklılığı bir “ters seçim” kaynağıdır. Potansiyel alıcılar piyasada iyi ve kötü otomobiller olduğunu bilmekte fakat hangi otomobillerin kötü (limon) hangilerinin ise iyi kaliteye sahip olduklarını bilmemektedir. Bu durumda daha az bilgiye sahip potansiyel alıcı, ortalama kaliteyi yansıtan ortalama bir fiyatı ödemeye razı olacaktır. Kaliteli otomobil satıcıları ise bu ortalama fiyatın aracın gerçek kalitesini içermediğini ve otomobilinin asıl değerinin bu fiyatın üstünde olduğunu düşünerek otomobilini satmaktan vazgeçecektir. Düşük kaliteli otomobil satıcıları ise bu ortalama fiyatın, kendi aracının asıl değerinin üstünde olduğunu bildikleri için kendilerine teklif edilen ortalama fiyatı kabul ederek, araçlarını satacaklardır. Sonuçta iyi kaliteli otomobillere sahip satıcıları piyasadan çekilip, kötü otomobiller (limonlar) piyasaya hakim olacaklardır. Kötü arabaların sayısı iyi arabaları geçtiğinde ters seçim ortaya çıkacaktır. Böylece ters seçim sorunu taraflar arasında alış verişi yapılmadan, ya da sözleşme imzalanmadan önce gizli bilgiden yani tarafların birinin diğerinden daha fazla bilgiye sahip olmasından kaynaklanmaktadır.

→ **Asil – Vekil Sorunu:** Asil; firma ve ya özkaynak sahipleri, vekil ise bunların temsilcileri durumundaki yöneticiler olarak örneklendiriliyor. Asiller yani firma sahipleri, vekillerinin yaptıkları hakkında tam bir bilgiye sahip değillerse, onları yeterince inceleyemiyorlarsa ve en basit anlatımıyla israfa yol açan harcamaları fark edip engelleyemiyorlarsa asil-vekil problemi ortaya çıkıyor.



**c) Para Değerinin Düşmesi (Enflasyon)**

Devlet tarafından sunulan hizmetlerin miktar veya kalitesindeki bir artış olmadan, bütçe giderlerinin (harcamalarının) nominal (parasal) artış göstermesinde, para değerindeki düşmelerin (enflasyonun) önemli etkisi vardır. Paranın satın alma gücünde ortaya çıkan azalışlar, kamu hizmetlerinin gerçekleştirilmesi için katlanılması gereken giderlerin de görünüşte, yani nominal olarak artmasına yol açmaktadır.

**Örnek:** 2019 yılında devlet öğrencilere 1 adet X marka kalem 10 TL karşılığında satın alıp verirken, 2020 yılında aynı marka 1 adet kalem 12 TL karşılığında alıp veriyorsa bu kamu harcamalarının görünüşte arttığını gösterir. Dikkat edilirse devletin topluma sunduğu mal ve hizmetlerin miktarı veya kalitesinde bir artış olmamasına rağmen harcamalarda 2 TL'lik bir artış olmuştur. Bunun nedeni %20'lik enflasyon yani paranın satın alma gücünün düşmesidir.

**d) Ülke Sınırlarının ve Nüfusun Değişmesi**

Gerek ülke sınırlarının gerekse nüfusun genişlemesi sonucu kamu harcamaları artar. Hizmet götürülmesi ve yönetilmesi gereken alanların büyümesi sonucu, yapılan kamu giderlerinde de toplam olarak artış ortaya çıkar. Ancak bu artışlar, kişi başına düşen kamu mal ve hizmet miktarında veya kalitesinde bir artışa neden olmuyor ise bu artış görünüşte artış kabul edilir. Bu durumun tam tersi de söz konusu olabilir. Yani kişi başına düşen kamu mal ve hizmet miktarında veya kalitesinde bir artış oluyorsa bu gerçekte artış kabul edilir.

**Örnek:** 1939 yılında Hatay'ın Türkiye'ye katılması ile birlikte ülke sınırları genişlemiş ve nüfus da artmıştır. Bunun sonucunda kamu harcamaları da artmış ve ülkeye katılan yeni topraklara yeni altyapı hizmetleri ile birlikte yeni eğitim ve sağlık alanları inşa edilmiştir. Kamu harcamalarındaki bu artış nüfus artışından kaynaklanan bir artıştır. Türkiye sınırları içinde var olan daha önceki nüfusa sunulan hizmetlerin kalitesi veya miktarını arttırmadığı için kamu harcamalarının görünüşte arttığı kabul edilir.

**Enflasyon oranının sabit kabul edildiği ekonomilerde;**

**Kamu harcamaları reel artış oranı = nüfus artış oranı ⇒ kamu harcamaları görünüşte artar.**

**Kamu harcamaları reel artış oranı > nüfus artış oranı büyük ⇒ kamu harcamaları gerçekte artar.**

**e) Kamulaştırma ve Devletleştirme**

Kamulaştırma devletin, özel kesime ait bina, arsa veya arazi gibi gayrimenkullerini satın alması ve gayrimenkul sahiplerine belli bir bedel ödemesidir. Devletleştirme ise özel işletmelerin devlet teşebbüsü haline dönüştürülmesi ve devletin bunun karşılığında özel teşebbüslere bedel ödemesidir. Hem devletleştirme hem de kamulaştırma kamu harcamalarını reel olarak arttırmakta sadece kaynakların el değiştirmesine neden olmaktadır. Bu nedenle her iki durumda da kamu harcamalarının görünüşte arttığı kabul edilir.



**Unutulmamalıdır ki devlet, kamulaştırdığı bir arazi üzerine hastahane kurarsa bu durumda iki farklı harcama yapmış olur. Bu harcamalar hem görünüşte hem de gerçekte bir artış kabul edilir. Kamulaştırma gideri olarak ödediği bedel karşılığında devlet sadece araziyi satın almış ve bu durum topluma sunulan hizmetin kalitesini veya miktarını arttırmamıştır. Bu nedenle bu harcama kamu harcamalarını görünüşte arttırır. Ancak kamulaştırdığı arazi üzerine hastahane kurması topluma sunulan mal ve hizmetin kalitesini arttırır ki bu durumda kamu harcaması gerçekte artış kabul edilir.**

**d) Sosyal Nedenler**

İhtiyaçların sınırsız olması ve tatmin edildikçe yeni ihtiyaçların ortaya çıkması, birey düzeyinde olduğu kadar toplum düzeyinde de etkili olan bir kuraldır. Buna bağlı olarak, tarihsel süreç içerisinde bireysel ihtiyaçlar gibi kamu ihtiyaçları da hem miktar hem de nitelik olarak artma eğilimi göstermektedir. Toplumun belirli bir eğitim düzeyine ulaştırılması amacıyla, ücretsiz eğitim ve öğretim hizmeti sunulması, kimsesiz ve düşkünlere, yaşlılara yönelik sosyal tesisler, sağlık tesisleri, dinlenme tesisleri oluşturulması yanında, toplumun refah içerisinde yaşamını sürdürmesi bakımından gerçekleştirilen uygulamalar, 2020 yılında ortaya çıkan COVID19 salgını nedeniyle yapılan sosyal desteklemeler örnek olarak verilebilir. Dikkat edilirse devletin sosyal nedenlerden dolayı yaptığı kamu harcamaları, topluma sunulan mal ve hizmeti nitelik ve kalite olarak arttırdığı gibi rakamsal olarak da arttırmaktadır. Bu nedenle sosyal nedenler kamu harcamaları gerçekte artırır.

**e) Teknolojik Gelişmeler**

Yeni teknik buluşlar yeni ihtiyaçların doğmasına neden olmuş, hem bireysel hem de toplumsal boyutta önemli ihtiyaçların karşılanması gereği ortaya çıkmıştır. Enerji, telekomünikasyon, eğitim, sağlık ve kültür alanlarında önemli harcamalar yapılması, kara, deniz ve hava ulaştırması ile ilgili araçların bulunması ve geliştirilmesi, sınai ve zirai faaliyetlerin, savunma hizmetlerinin etkinleştirilmesi için teknoloji kullanımı gibi kamu harcamaları bütçe kalemleri üzerinde önemli artışların ortaya çıkmasına neden olmuştur. Bu durum topluma sunulan hizmetlerin kalite veya miktarının artmasına neden olmaktadır.

**“Teknolojik gelişmeler maliyetleri hem arttırır hem de azaltır”**

Unutulmamalıdır ki teknolojik gelişmeler zaman zaman kamusal mal ve hizmetlerin üretim maliyetlerini azaltırken zaman zaman da bu maliyetleri arttırabilmektedir. Örneğin, emek gücünün yerine makinaların kullanılmaya başlanması hem üretimi arttıracak hem de maliyetleri düşürecektir. Ancak teknolojik gelişmeler sonucu hızlı giden otomobillerin üretilmeye başlanması, toplum üyelerinin otobanlara olan taleplerini arttıracak ve bu da kamusal mal ve hizmet maliyetlerini yükseltecektir.

**f) Nüfus Artışı**

Nüfus artışı kamu harcamalarını hem görünüşte hem de gerçekte arttıran nedenlerden biridir. Nüfus artışları kent hizmetlerinin ve dolayısıyla kamu harcamalarının artmasına neden olmakta; eğitim, sağlık, ulaşım, konut, alt yapı gibi hizmetlerin çeşitlendirilmesini zorunlu kılmaktadır. Ayrıca, nüfus yeni iş imkânları (istihdam) ve gelir dağılımı ile ilgili önemli sorunları da beraberinde getirmektedir. Devlet bu sorunları çözerken topluma sunulan mal ve hizmetlerin miktarını ve kalitesini arttırıyorsa ve kamu harcamaları da artıyorsa bu artış gerçekte bir artıştır.

Musgrave ve Boston'a göre, ekonomik kalkınma dönemlerinde devlet faaliyetlerinin artmasıyla kamu harcamaları artar ve bu artış gerçek artıştan oluşur. **Wagner** kamu harcamalarının uzun dönemli sosyal ekonomik gelişme ile birlikte **sürekli** artacağını savunurken **Musgrave**, sadece **kalkınma aşamasında** kamu harcamalarının artacağını savunur.

## 7. Rostow Yaklaşımı (Büyüme Aşamaları Teorisi)

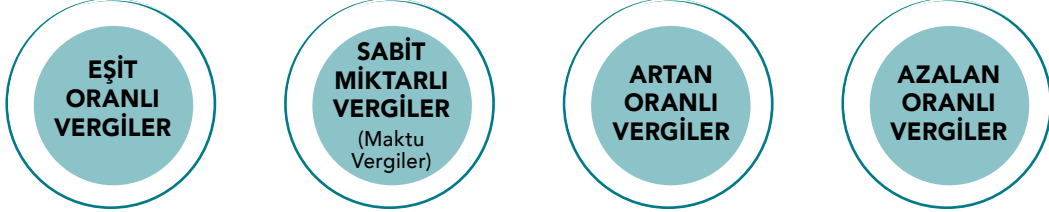
- ✓ Rostow' a göre, mali (fiskal) olduğu kadar mali olmayan görevlerin gerçekleştirilmesi açısından da devletin rolünün artması, kamu harcamalarının artması sonucunu oluşturmaktadır.
- ✓ Rostow, kamu giderlerinin artışını ekonomik gelişme ve bu gelişimin sağlanmasında devletin oynadığı rolün önemi ile açıklamaktadır.
- ✓ Devlet ekonomik gelişmeyi temin için yapması gereken altyapı yatırımlarını gerçekleştirmek için yapacağı kamu harcamaları nedeniyle kamu harcamalarında bir artışın meydana geleceğini vurgulamaktadır.
- ✓ Kamu harcamalarının gelişimini uzun vadeli gelişmelere göre inceleyen Rostow kamu harcamalarının beş aşamada geliştiğini belirtmiştir. Şimdi bu aşamalara kısaca değinelim.



## 8. Nispi Verimlilik Yaklaşımı (Baumol)

- ✓ W.J Baumol' a göre kamu kesimi büyük oranda emek yoğun olarak üretim yapmaktadır. Bu durum emeğin verimini düşürerek kamusal faaliyetlerin birim maliyetlerini ve doğal olarak kamu harcamalarını artırır.
- ✓ Baumol' a göre, teknolojik bakımdan ilerleyen sektör özel sektördür. Özel sektör emek yoğun bir üretim süreci yerine sermaye yoğun bir üretim sürecini tercih ettiğinden birim maliyetleri düşer. Teknolojik bakımdan geri kalan sektör kamu sektörüdür. Kamu sektörü sermaye yoğun üretim süreci yerine emek yoğun faaliyetleri tercih ettiğinden birim maliyetler yüksek kalır. Bu sebeplerden özel kesim verimliliği yüksek iken kamu kesimi verimliliği düşük seviyededir. Bu da kamu harcamalarının ekonomideki payını yükseltmektedir.

## 7. Tarifelerine Göre Vergiler



## a) Eşit Oranlı Vergiler

- ✓ Vergi matrahları değişse bile uygulanan vergi oranının değişmediği vergilerdir.
- ✓ Kurumlar vergisi, katma değer vergisi ve banka ve sigorta muameleleri vergisi örnek olarak verilebilir.

## b) Sabit Miktarlı Vergiler (Maktu vergiler)

- ✓ Verginin matrahına bağlı kalınmadan ödenmesi gereken verginin miktar olarak sabit olduğu vergilerdir.
- ✓ Eğitimin finansmanında kullanılmak üzere alınan Eğitime Katkı Payı örnek olarak verilebilir.

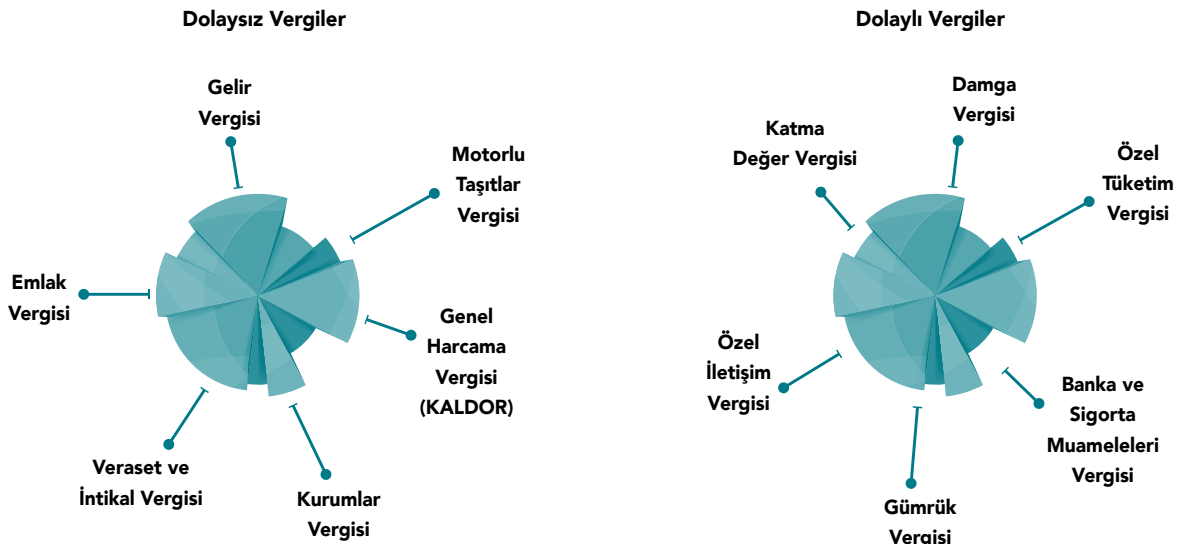
## c) Artan Oranlı Vergiler

- ✓ Verginin matrahı arttıkça bu matraha uygulanan vergi oranının da arttığı vergilerdir.
- ✓ Gelir vergisi, veraset ve intikal vergisi örnek olarak verilebilir.

## d) Azalan Oranlı Vergiler

- ✓ Verginin matrahı arttığı halde bu matraha uygulanan vergi oranının azaldığı vergilerdir.
- ✓ Bu vergiye Türk Vergi Sistemi'nde damga vergisinin 2001 yılına kadar ki uygulaması örnek olarak verilebilir.

## 8. Dolaylı ve Dolaysız Vergiler



## VERGİDEN KAÇINMA YÖNTEMLERİ

VERGİ  
ARBİTRAJİ

- Mükellefin daha fazla vergi ödememek için farklı gelir türleri veya değişik vergi oranlarının avantajlarından yararlanmaya çalışarak vergiden kaçınma işlemine "vergi arbitrajı" adı verilir.
- Örneğin gelir vergisi oranları ortan oranlı bir yapıya sahip olduğundan, yüksek gelir elde eden gelir vergisi mükellefi gerçek kişi, vergi tarifesinde üst vergi oranı dilimine denk gelecektir. Bu mükellef gelir vergisi tarifesinde denk geldiği vergi oranından daha düşük oranlı kurumlar vergisi mükellefiyetine geçerse, kanunlara aykırı hareket etmeden vergiden kaçınmış ve vergi yükü azaltmış olacaktır.

VERGİNİN  
ERTELENMESİ

- Vergi yasalarının elverdiği ölçüde vergiyi gelecekte ödemenin avantajından yararlanmaya verginin ertelenmesi denir.
- Özellikle enflasyonist dönemlerde uygulanır. Enflasyon nedeniyle paranın reel satılma gücünün düşmesi mükellef tarafından verginin ertelenmesine neden olabilir.

VERGİ  
AVANTAJLARINDAN  
YARARLANMA

- Kanunlarda yer alan muafiyet, istisna, indirim gibi avantajlar araştırılarak buna uygun eylem ve faaliyetlerde bulunmak suretiyle vergi ödemeden kaçınmaktır.
- Yatırımı teşvik amacıyla devletin vergi istisnası tanıdığı sektörler ya da alanlara yatırım yapılması mükellefler tarafından tercih edilirse kanunlara aykırı hareket etmeden vergi yükünden kurtulmuş olunur.

GELİR  
AKTARIMI

- Yüksek oranda vergi ödeyen bireyler, düşük oranda vergi ödeyen veya hiç vergi ödemeyen yakınlarına gelir aktarmak suretiyle vergiden kaçınabilirler.

## 2. Vergi Kaçakçılığı

- ✓ Vergi borcu doğduğu halde çeşitli şekillerde vergi kanunlarının hükümlerini ihmal etmek suretiyle, ödenmesi gereken verginin kısmen veya tamamen ödenmemesine durumudur.
- ✓ Vergi suçu teşkil eder ve kanunlara aykırıdır.
- ✓ Vergi kaçaklığı ekonomide haksız rekabete neden olduğu için kaynak ve gelir dağılımındaki çarpıklıklara neden olur.

Vergi kaçakçılığını vergiden kaçınmadan ayıran temel husus vergi kaçakçılığında kanuna aykırı bir hareket söz konusu iken vergiden kaçınmada yapılan eylemin kanuna aykırılık oluşturmamasıdır.



#### a. Arz ve Talebin Fiyat Esnekliği

- ✓ Talebin esnek olması bir malın fiyatındaki değişimin o malın talebini aynı veya daha fazla oranda değiştirmesini ifade eder.
- ✓ Kural olarak, bir malın talep esnekliği ne kadar düşük, arz esnekliği de ne kadar yüksek olursa o mal üzerinde yansımının gerçekleşmesi o kadar kolay olur.
- ✓ Zorunlu tüketim mallarının talepleri esnek değildir. Dolayısıyla ekmek gibi zorunlu tüketim mallarına konulan vergiler, mücevher, özel yat gibi lüks mallara oranla çok daha kolay ileriye yansıtılırlar.

Vergilendirilen malın talep esnekliği yüksekse → Verginin ileriye yansıtılma olasılığı düşer  
Vergilendirilen malın talep esnekliği düşükse → Verginin ileriye yansıtılma olasılığı artar

Verginin ileriye yansıtılması talep esnekliği ile ters orantılıdır.

Vergilendirilen malın arz esnekliği yüksekse → Verginin ileriye yansıtılma olasılığı artar  
Vergilendirilen malın arz esnekliği düşükse → Verginin ileriye yansıtılma olasılığı düşer

Verginin ileriye yansıtılması arz esnekliği ile doğru orantılıdır.

ARZ ESNEKLİĞİ > TALEP ESNEKLİĞİ

=

<

Verginin üreticiye ve tüketiciye yansıyan kısmı eşittir. Maden, petrol gibi üretimi doğal kaynaklar ile sınırlı mallar.

Verginin tüketiciye yansıyan kısmı, üreticiye yansıyan kısmından daha yüksektir. Tüketimi kısmen zorunlu olan, ikamesi sınırlı mallarda daha çok görülür. (örneğin ekmek). Bu durumda verginin büyük bir kısmını tüketici öder (yani üreticinin vergiyi ileriye yansıtması kolaylaşır)

Devletin, altyapı, ARGE, eğitim, sağlık gibi alanlara harcama yapmasının özel sektör yatırımlarını teşvik etmesine de "Crowdingin etkisi" adı verilir.

### 3. Kamu Tercihi ve Anayasal İktisat Yaklaşımına Göre Borçlanma

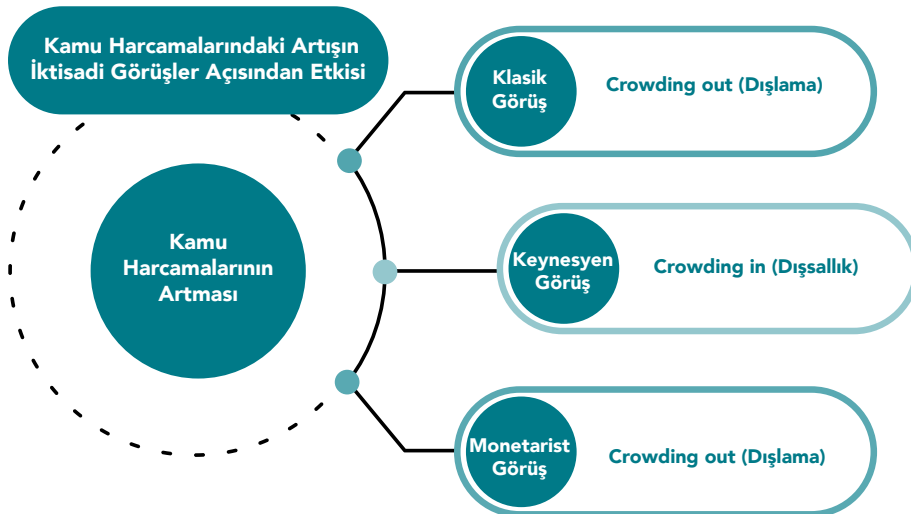
- ✓ Kamu tercihi teorisyenleri, ekonomik ve siyasal sorunları gidermenin tek yolunu, devletin güç ve yetkilerinin sınırlandırılmasında gördükleri için borçlanmaya sıcak bakmazlar.
- ✓ Bütçe açıklarının borçla finansmanı gelecek nesillerin vergi yükünün artırır.
- ✓ Yaşayan nesillerin gönüllü olarak devlete verdikleri borçların anapara ve faizlerinin ödenmesi için gerekli vergi artışını gelecek nesiller yüklenmek zorunda kalacaktır.

### 4. Pigou'ya Göre Borçlanma

- ✓ Pigou, iç ve dış borçlanmanın etkilerinin birbirinden farklı olacağını belirtir.
- ✓ Pigou, iç borçlanma sonucunda tasarruf sahiplerine ödenecek faizlerin, gelecek nesiller için gelir olacağını belirtir ve bu durumun gelecek nesillere yük yüklediğini savunur. Ancak dış borçlanmada durum farklıdır. Çünkü dış borçlanmanın faiz geliri, ülkedeki ekonomik birimler tarafından tahsil edilmeyeceğinden kısacası borç faiz ödemeleri ülke dışına çıkacağından bu borçların faiz finansmanı gelecek nesillere yük yükleyecektir.

### 5. Ricardocu Denklik Teoremi' ne Göre Borçlanma

- ✓ Devlet borçlanmaya gittiği zaman gelecekte vergilerin artacağını bilen bugünkü nesil şimdiden tasarruflarını artırır. Borçlanma bugünkü nesilin tasarruflarından ödenir. Dolayısıyla da bugünkü nesile yük olurken gelecek nesile yük olmaz. Bu nesile yük olduğu için de borçlanma kötüdür.
- ✓ Ricardo'ya göre; devletin borçlanma ile elde ettiği kaynağı faizin üzerinde bir gelire kullanabilmesi halinde gelecek nesillere yük yüklenmiş olmaz.



## Tahvil Çeşitleri

- ✓ Devlet tahvilleri devletin 1 yıldan uzun vadeli borçlanma ihtiyaçlarını karşılamak için Borçlanma Genel Müdürlüğü tarafından çıkarılan borçlanma senetleridir. Bu finansal araç uygulamasında devlet vade bitim tarihinde faiz getirisiyle birlikte anapara ödemesini yapmayı taahhüt eder. Devlet tahvillerinden tüzel kişiler faydalanabildiği gibi, bankalar da tahvilleri bilançolarının aktif kaleminde yatırım aracı olarak bulundurabilirler.
- ✓ Devlet tahvilleri sabit faizli, değişken faizli olabildiği gibi dövizde endeksli de olabilirler. Gerek devlet gerekse özel sektör tarafından çıkarılan tahvillerin bazıları aşağıdaki gibidir;

### 1. Primli (Başabaşın altında) ve Başa Baş Tahviller

- ✓ Tahvil üzerinde yazılı (nominal) değer ile piyasaya çıkarılırsa başa baş, üzerinde yazılı değerden daha aşağı bir tutarda piyasaya çıkarmıyorsa Başabaşın altında tahvil adını alır.

### 2. Hamiline ve Nama Yazılı Tahviller

- ✓ Kıymetli evrak üzerinde sahibinin ismi belirtiliyorsa nama yazılı, isim belirtilmiyor ve elinde bulunduran kişiye alacak hakkı tanıyorsa hamiline yazılı tahvillerdir. Ancak uygulamada hamiline yazılı tahviller daha yaygın kullanılmaktadır.

### 3. İkramiyeli Tahviller

- ✓ Bu tür tahviller finansman gelirin devamlılık kazandırmak veya daha fazla satış yapabilmek amacıyla kullanılır. Ülkemizde uygulaması olmayan bir tahvil türüdür.

### 4. Garantili Tahviller ve Garantisiz Tahviller

- ✓ Satışı arttırmak için tahvile bir banka ya da şirket garantisi veriliyorsa garantili, tahvil normal şekilde çıkarılıyorsa garantisiz tahvil denir.

### 5. Paraya Çevrilme Kolaylığı Olan Tahviller

- ✓ Tahvillerin üzerinde yazılı vadeleri vardır. Vade sonunu beklemeden istendiği zaman işleyen faizi ile nakde çevrilebilen tahvillere paraya çevrilme kolaylığı olan tahviller denir.



### 6. Sabit Faizli ve Değişken Faizli Tahviller

- ✓ Önceden açıklanan dönemlerde ve belirli bir nominal getiriyi garanti eden tahviller sabit faizli tahvil olarak isimlendirilmektedir. Tahvil faizleri piyasadaki tahvil talebine ve arzına göre piyasalar tarafından günlük belirleniyorsa buna değişken faizli tahvil denir.



## 7. İndeksti Tahviller

- ✓ Altın ya da döviz kuru artış yüzdesine göre tahvilin anaparası artırılarak sahibine ödenir. Tahvilin çıkarıldığı gün ile vade günü arasında kalan süreler için altın ya da döviz artış yüzdeleri hesaplanır.

## Bütçe Finansmanı Dışında İhraç Edilen Özel Tertip Tahviller

- ✓ Hazineye doğrudan bir nakit girişi sağlamayan ancak senet verilen kurum ile hazine arasında borç alacak ilişkisi doğuran borç senetlerine özel tertip tahviller adı verilir.
- ✓ Özel tertip Devlet iç borçlanma senetleri Hazine'ye herhangi bir nakit girişi olmadan mahsup yoluyla finansman sağlamakta, dolayısıyla kuruluşlar ile Hazine arasında bir borç alacak ilişkisi doğurmaktadırlar. Yani bu senetlerin ihracı iç borç stokunu artırmaktadır.

## Özel Tertip Devlet İç Borçlanma Senet Çeşitleri

### 1. İkras Tahvilleri

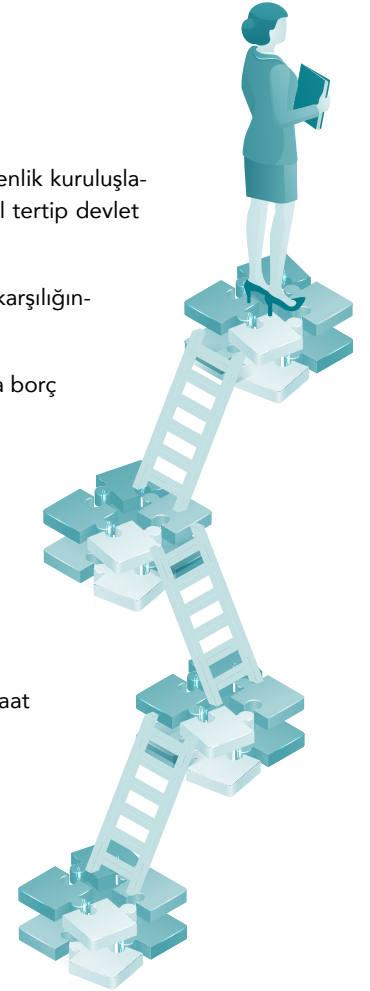
- ✓ 1992 ve 1996 yılları arasında ilgili yıl bütçe kanunları gereğince; KİT'lere, sosyal güvenlik kuruluşlarına ve fon idarelerine verilmek ve kanunda belirlenen tutarı aşmamak koşuluyla özel tertip devlet tahvilleri ihraç edilmiştir
- ✓ Hazine söz konusu kuruluşlar ile İkras anlaşması düzenleyerek borcu devralmakta ve karşılığında özel tertip devlet tahvilleri ihraç etmektedir.
- ✓ İkras anlaşması koşulları çerçevesinde kuruluş borcunu Hazine'ye geri ödemekte veya borç kuruluşun ödenmemiş sermayesine mahsup edilmektedir.

### 2. Tahkim Tahvilleri

- ✓ Tahkim kanunları hükümlerinin uygulanması sonucu Hazine'ce üstlenilerek tahkim olunan borçlar için yapılacak anaparafaiz ödemelerinin gerektirdiği tutarda alacaklı kuruluşlara özel tertip devlet iç borçlanma senedi ihraç edilebilmektedir.
- ✓ Hazine, 1984 yılında çıkarılan kanun uyarınca, belediye ve KİT'lerin SSK'ya, Ziraat Bankası'na, Merkez Bankası'na, diğer bankalara ve birbirlerine olan borçları ve

## Kur Farkları Karşılığı İhraç Edilen Tahviller

- ✓ Merkez Bankası Kanunu gereğince, Türk parası değerinin değiştirilmesi halinde bankanın aktif ve pasifindeki altın ve dövizlerin yeniden değerlendirilmesi dolayısıyla lehte veya aleyhte doğacak farklar, banka ve devlet arasında belirlenecek esaslara göre tasfiye edilmektedir.
- ✓ Merkez Bankası, yeniden değerlemeden oluşan zararını Hazine'ye aktarmakta, fakat Hazine karşılığında senet verene kadar konsolide borcun bu kısmı için faiz ödememektedir.



## Maliye Politikasına İlişkin Teorik Yaklaşımlar

## 1. Klasik ve Keynesyen İktisadi Yaklaşımlar

## Klasik İktisadi Yaklaşım

- Tam rekabet koşulları geçerlidir.
- Her arzın kendi talebini yarattığını savunurlar (Say Yasası). Yani piyasaya çıkan bir malın, kendi üretim değerine eşit bir talebi vardır.
- Ücret, faiz ve fiyatlar esnekler. Bu üç değişkenin esnek olması ekonominin kendiliğinden tam istihdam dengesine yönelmesini sağlamaktadır.
- Devlet ekonomik hayata olabildiğince az müdahale etmelidir.
- Dışarıdan yapılan müdahaleler ekonomideki dengelerin bozulmasına neden olur.
- Gerek kamu harcamaları ve gerekse kamu gelirleri olabildiğince sınırlı tutulmalıdır. Kamu gelirleri arttırılırsa bunun sonucunda kamu harcamaları da artar ki bu müdahale anlamına gelir. Bu istenmeyen bir durumdur.
- Maliye politikası yerine para politikası tercih edilmelidir.
- Devlet, savunma, adalet ve diplomasi gibi zorunlu hizmetleri yerine getirmeli ve ekonomik hayat içerisinde yer almamalıdır.
- Devlet bütçesi küçük ve denk olmalıdır. Şayet bütçe fazla verirse devlet bu fazlalığı ekonomide kullanmak zorunda kalacaktır. Bütçenin açık vermesi durumunda ise devlet bu açıkları ya borçlanma ya da vergi oranlarını arttırma ile kapatacaktır. Her iki durum da ekonomiye müdahale anlamına gelir ki bu istenmeyen bir durumdur.
- Tarafsız maliye, tarafsız vergi politikaları izlen-melidir.
- Borçlanmaya yalnızca olağanüstü durumlarda başvurulmalı ve altın kural benimsenmelidir. Altın kural, yatırım harcamalarının uzun vadeli borçlanma ile cari ve transfer harcamalarının ise vergilerle karşılanması durumudur.
- Vergiler verimli kaynakların devlet tarafından israfı anlamına geldiğinden mümkün olduğunca az toplanmalıdır.
- Sınırlı devlet anlayışının sonucu olarak, kamu harcamaları olabilecek en düşük düzeyde tutulmaya çalışılmalıdır.

## Keynesyen İktisadi Yaklaşım

- Eksik rekabet koşulları geçerlidir.
- Her talebin kendi arzını yarattığını savunurlar (Say Yasası). Yani piyasaya çıkan bir malın, kendi üretim değerine eşit bir talebi vardır.
- Ücret ve fiyatlar rijittir (katıdır). Çünkü ücretlerin aşağı doğru düşmesini engelleyen sendikalar, asgari ücret yasaları vb. kurumsal düzenlemeler söz konusudur.
- Devlet ekonomik hayata müdahale etmelidir.
- Dışarıdan yapılan müdahaleler ekonomideki olumsuzlukları ortadan kaldırır.
- Gerek kamu harcamaları ve gerekse kamu gelirleri ekonominin konjonktürel durumuna göre (enflasyon ya da deflasyon) arttırılıp azaltılmalıdır. Enflasyonist dönemlerde kamu harcamaları kısımlı deflasyonist dönemlerde ise kamu harcamaları arttırılmalıdır.
- Para politikası yerine maliye politikası tercih edilmelidir.
- Devlet, savunma, adalet ve diplomasi gibi zorunlu hizmetleri yanında ekonomik ve sosyal hayata müdahale etmelidir.
- Devlet bütçesi gerektiğinde fazla gerektiğinde ise açık vermemelidir. Enflasyonist dönemlerde artan talebi azaltmak için devlet vergileri arttırıp kamu harcamalarını kısarak bütçe fazlası politika, deflasyonist dönemlerde ise kamu harcamalarını arttırıp vergi oranlarını azaltarak açık bütçe politikası izlemelidir.
- Tarafli maliye ve tarafli vergi politikaları izlen-melidir.
- Borçlanma olağan gelir kabul edilmelidir. Enflasyonist dönemlerde talebi azaltmak için birey ve kurumlardan uzun vadeli borç alınmalı, deflasyonist dönemlerde ise öncelikle dış kaynaklardan borç alıp alınan borç ekonomiye kanalize edilip talep artırıcı harcamalarda kullanılmalıdır.
- Vergi oranları konjonktürel duruma göre arttırılıp azaltılabilmelidir.
- Sınırlı devlet anlayışından vaz geçilip ekonomik ve sosyal hayata müdahale eden bir devlet anlayışı ortaya konmalıdır.

### 3. Gayri İradi (Otomatik Stabilizatör – Otomatik İstikrar Sağlayıcılar) Maliye Politikası

- ✓ Dışarıdan herhangi bir müdahale ve yasal işleme gerek kalmadan, sosyoekonomik sistemin kendi içindeki bazı kurumlarının müdahaleye gerek kalmadan doğrudan harekete geçerek, durgunluk dönemlerinde otomatik olarak bütçe açığının veya enflasyon dönemlerinde otomatik olarak bir bütçe fazlasının oluşturabilmesidir.



#### Otomatik Stabilizatör Olarak Kullanılan Vergiler

- ✓ Vergilerin otomatik stabilizatör gücünün etkin olabilmesi için, ekonominin daralma dönemlerinde hükümet müdahalesi olmadan ekonomide genişletici etki yaratabilmesi (kamu harcamalarını ve talebi arttırıcı, vergi oranlarını azaltıcı vb), ekonominin genişleme dönemlerinde ise yine hükümet müdahalesi olmadan ekonomide daraltıcı etki yaratabilmesi (kamu harcamalarını ve talebi kısıcı, vergi oranlarını arttırıcı vb.) gerekmektedir.

#### 1. Artan Oranlı Vergiler (Gelir Vergisi)

- ✓ Otomatik stabilizatör etkileri en güçlü olan vergilerdir. Bu tür vergilerin en önemlisi Kişisel Gelir Vergisidir.
- ✓ Ekonomi genişleme dönemindeyken üretim, istihdam ve gelirden ortaya çıkan artış, gelir vergisi politikası artan oranlı olduğu için ortalama vergi oranında da bir artış oluşturacaktır. Böylece hem devlet gelirlerinde artış yaşanacak hem de bireylerin talep baskılanacak ve enflasyonist etki kendiliğinden azalacaktır.
- ✓ Ekonomi üretimin azaldığı ve işsizliğin arttığı bir daralma (deflasyon) dönemindeyken, bireysel gelirler azalacağı için vergi miktarında da bir düşüş yaşanacaktır (gelir vergisi politikası artan oranlı olduğu için). Dolayısıyla bireylerin gelir azalışına paralel olarak, ödeyecekleri vergi miktarlarında da bir azalma yaşanacak ve bu durum onların harcanabilir gelirlerinde büyük oranda azalma olmasını önleyecektir ve ekonomi kendiliğinden az da olsa genişleme eğilimine girecektir.
- ✓ Servet vergilerinden biri olan veraset ve intikal vergisi de artan oranlı bir yapıya sahip olmasına rağmen, toplam vergi gelirleri içindeki payının küçük olması nedeniyle kişisel gelir vergisine göre esneklik etkisi (otomatik stabilizatörlük etkisi) çok daha düşüktür.

**Gelir vergisinin otomatik stabilizatörlük fonksiyonunu yerine getirebilmesi için gerekli şartlar şu şekildedir;**

- Her türlü kazancı vergilendirilen genel bir vergi olmalıdır.
- Kaçakçılık, muafiyet ve istisnalar en az olmalıdır

$$\Delta Y = \frac{1}{1-0,75 (0,80)} \times 50 \text{ milyar TL}$$

$$\Delta Y = \frac{1}{1-0,6} \times 50 \text{ milyar TL}$$

$$\Delta Y = \frac{1}{0,4} \times 50 \text{ milyar TL}$$

$$\Delta Y = 2,5 \times 50 \text{ milyar TL}$$

$$\Delta Y = 125 \text{ milyar TL}$$



50 milyar TL'lik bir kamu harcaması artışı ekonomide 125 milyar TL genişletici etki yaratacaktır.

### b) Vergi Çarpanı

Çarpan katsayısının hesaplanmasında vergi oranları etkilidir. Vergi oranlarındaki artışlar mükelleflerin harcanabilir gelirlerinde bir azalışa neden olur. Bu durum üretimi ve milli geliri azaltır. Dolayısıyla marjinal tüketimin de etkili olduğu çarpan katsayısını da azaltır.

Vergi çarpanı aşağıdaki formüllerle hesaplanır;

VERGİ ÇARPANI HESAPLAMA FORMÜLLERİ		
	OTONOM VERGİLERDE	GELİRE BAĞLI VERGİLERDE
KAPALI EKONOMİ	$\frac{-c}{1-c} \times \Delta T$	$\frac{1}{1-c(1-t)} \times \Delta T$
AÇIK EKONOMİ	$\frac{-c}{1-c+m} \times \Delta T$	$\frac{1}{1-c(1-t)+m} \times \Delta T$

**c** : Marjinal Tüketim Eğimi

**m** : İthalat Oranı

**t** : Vergi Oranı

**$\Delta T$**  : Vergi Gelirlerindeki Değişim

Unutulmamalıdır ki mükelleften alınan vergi mükellefin harcanabilir gelirini azalttığı için, formülde yer alan marjinal tüketim eğilimi negatif işaret alır.

## İzaha Davet İşleyişi

- ✓ Davet konusu kapsamında pişmanlıktan yararlanamazlar,
- ✓ Davet yazısı tebliğden itibaren 30 gün içinde izahla bulunabilir,
- ✓ Mükelleflerce yapılan izah sonucu vergi zıyana sebebiyet verilmediğinin idarece anlaşılması hâlinde mükellefler söz konusu tespitle ilgili olarak vergi incelemesine tabi tutulmaz veya takdir komisyonuna sevk edilmez
- ✓ Mükelleflerce izahla bulunulan tarihten itibaren 30 gün içerisinde; hiç verilmemiş olan vergi beyannamelerinin verilmesi, eksik veya yanlış yapılan vergi beyanının tamamlanması veya düzeltilmesi ve ödeme süresi geçmiş bulunan vergilerin, ödemenin geciktiği her ay ve ay kesirleri için %1,6 gecikme zammı oranında bir zamla aynı sürede ödenmesi şartıyla vergi zıya cezası, zıya uğratılan vergi üzerinden %20 oranında kesilir.

## Amme Alacaklarının Korunması

<p><b>Teminat İsteme</b></p>	<ul style="list-style-type: none"> <li>✓ Kamu alacağının tehlikeye düştüğü belli sebeplere dayanılarak teminat istenebilir.</li> </ul> <p><b>Bu sebepler;</b></p> <ul style="list-style-type: none"> <li>→ Vergi zıya cezası kesilmesini gerektiren haller</li> <li>→ Kaçakçılık suçunu oluşturan haller</li> <li>→ Kamu borçlusunun Türkiye’de ikametgâhının olmaması</li> </ul> <ul style="list-style-type: none"> <li>✓ Teminat olarak para, hazine bonusu vb. bazı değerler gösterilebilir. Teminatın değerinin azalması veya borç miktarının artması durumunda teminatın artırılması gerekmektedir.</li> </ul>
<p><b>İhtiyati Tahakkuk</b></p>	<ul style="list-style-type: none"> <li>✓ Mükelleflerin henüz tahakkuk etmemiş borçlarının, tarh, tebliğ, itiraz yollarından geçmeden ve dolayısı ile normal tahakkuk yollarını izlemeden yapılan tahakkuk işlemi ifade eder.</li> <li>✓ İhtiyati tahakkuk yetkisi vergi dairesi müdürünün yazılı isteği üzerine defterdara aittir.</li> <li>✓ İhtiyati tahakkuka karşı, tebliğinden itibaren 15 gün içinde vergi mahkemesinde dava açılabilir.</li> </ul>
<p><b>İhtiyati Haciz</b></p>	<ul style="list-style-type: none"> <li>✓ İleride tahakkuk edecek olan veya henüz vadesi gelmemiş bulunan ya da vadesi geçtiği halde ödeme emri tebliğ edilmemiş bulunan amme alacağının tahsil güvenliğini sağlamak üzere yapılan hacze, ‘ihtiyati haciz’ denir’.</li> <li>✓ İhtiyati hacze karşı tebliğ tarihinden itibaren 15 gün içinde vergi mahkemesinde dava açılabilir.</li> </ul>
<p><b>Takas</b></p>	<ul style="list-style-type: none"> <li>✓ Yükümlüden tahsil edilmekle birlikte, reddi gereken bir kamu alacağı reddedilmeden önce; aynı yükümlünün muaccel bir borcu varsa öncelikle ona mahsup edilir ve kalan kısım olursa bu kısım iade olunur.</li> </ul>